

KOMENDANT POWIATOWY
PAŃSTWOWEJ STRAŻY POŻARNEJ
w Cieszynie

Leopienki
st. bryg. mgr inż. Damian LEGIERSKI



**KOMENDA POWIATOWA
PAŃSTWOWEJ STRAŻY POŻARNEJ
W CIESZYNIE**

INFORMACJA

Komendanta Powiatowego
Państwowej Straży Pożarnej
w Cieszynie

o stanie ochrony przeciwpożarowej powiatu cieszyńskiego
za 2022 r.

SPIS TREŚCI

Wykaz skrótów	4
1. ZAGADNIENIA ORGANIZACYJNO – KADROWE.....	5
1.1. Komórki organizacyjne Komendy Powiatowej PSP w Cieszynie	6
1.2. Struktura zatrudnienia	8
1.2.1. Kwalifikacje zawodowe	8
1.2.2. Wykształcenie ogólne.....	9
1.2.3. System służby i pracy.....	9
1.2.4. Zatrudnienie z podziałem na płeć.....	10
1.3. Awanse i odznaczenia	10
1.4. BHP	11
2. ZAGADNIENIA OPERACYJNO – SZKOLENIOWE	13
2.1. Działania ratownicze podejmowane przez jednostki ochrony przeciwpożarowej (dalej JOP) powiatu cieszyńskiego w 2022 roku	13
2.1.1. Statystyka ogólna oraz porównanie względem lat poprzednich	13
2.1.2. Analiza interwencji związanych z pożarami na terenie powiatu cieszyńskiego w 2022 roku	20
2.1.3. Analiza interwencji związanych z usuwaniem skutków miejscowych zagrożeń na terenie powiatu cieszyńskiego w 2022 roku	22
2.1.4. Analiza zgłoszeń sklasyfikowanych jako alarmy fałszywe w 2022 roku względem lat poprzednich	25
2.1.5. Działania jednostek ochrony przeciwpożarowej w związku z wystąpieniem sytuacji epidemiologicznej związanej z koronawirusem SARS-CoV-2.....	27
2.2. Możliwości prowadzenia działań ratowniczych przez funkcjonariuszy KP PSP w Cieszynie.....	27
2.3. Działania z zakresu prewencji społecznej	30
2.4. Działania związane z wystąpieniem konfliktu zbrojnego w Ukrainie.	30
2.5. Współpraca z Ochotniczymi Strażami Pożarnymi w powiecie cieszyńskim	31
2.5.1. Ustawa o ochotniczych strażach pożarnych.....	33
2.5.2. Szkolenie OSP.....	33
2.5.3. Dofinansowanie Ochotniczych Straży Pożarnych	34
2.5.4. Ważne inicjatywy związane z ochroną przeciwpożarową	36
3. ZAGADNIENIA KONTROLNO – ROZPOZNAWCZE.....	37
3.1. Informacje statystyczne	37
3.2. Informacje o przeprowadzonych czynnościach kontrolno - rozpoznawczych	38
4. ZAGADNIENIA KWATERMISTRZOWSKO – TECHNICZNE	41
4.1. Baza lokalowa KP i JRG PSP w Cieszynie.....	41
4.2. Baza lokalowa JRG PSP w Skoczowie	41
4.3. Baza lokalowa JRG PSP w Ustroniu.....	41

4.4. Inwestycja pn. „Budowa Komendy Powiatowej Państwowej Straży Pożarnej z Jednostką Ratowniczo-Gaśniczą wraz z uzbrojeniem i zagospodarowaniem terenu w Cieszynie ul. Motokrosowa”	42
4.5. Wykaz sprzętu ratowniczo-gaśniczego w posiadaniu KP PSP w Cieszynie	43
5. ZAGADNIENIA FINANSOWE	46
5.1. Budżet Komendy Powiatowej Państwowej Straży Pożarnej w Cieszynie w roku 2022	46
6. ZDARZENIA CHARAKTERYSTYCZNE.....	51
7. PODSUMOWANIE	53
WYKAZ TABEL	55
WYKAZ WYKRESÓW	56
WYKAZ RYSUNKÓW.....	57

Wykaz skrótów

PSP – Państwowa Straż Pożarna

OSP – Ochotnicza Straż Pożarna

KSRG – Krajowy System Ratowniczo - Gaśniczy

JOP – jednostki ochrony przeciwpożarowej

JRG PSP – jednostka ratowniczo – gaśnicza Państwowej Straży Pożarnej

SK KP PSP – stanowisko kierowania komendanta powiatowego Państwowej Straży Pożarnej

KPP – kwalifikowana pierwsza pomoc

IZRM – Izolowane zdarzenia ratownictwa medycznego – zdarzenie pozostające lub będące we właściwościach Państwowego Ratownictwa Medycznego, podczas którego ratownicy jednostek ochrony przeciwpożarowej, realizują medyczne działania ratownicze do czasu przejęcia odpowiedzialności za poszkodowanego przez przybyły na miejsce Zespół Ratownictwa Medycznego lub Lotniczy Zespół Ratownictwa Medycznego, w szczególności:

- gdy zadysponowane na prośbę dyspozytora medycznego siły i środki ksrp przybyły do osób będących w stanie nagłego zagrożenia w czasie krótszym, niż wskazany/zadysponowany ZRM/LZRM,
- gdy podjęto realizację MDR u osób w stanie nagłego zagrożenia zdrowotnego na wezwanie osób postronnych.

1. ZAGADNIENIA ORGANIZACYJNO – KADROWE

Powiat Cieszyński zajmuje obszar 730 km², na którym stale zamieszkuje około 178 000 mieszkańców. Należy jednak pamiętać, że ze względu na wiele miejscowości turystycznych i wypoczynkowych dodatkowo ta liczba może się zwiększyć o ok. 100 000 turystów w ciągu roku.

Komenda Powiatowa PSP w Cieszynie zaliczona jest do III kategorii komend powiatowych Państwowej Straży Pożarnej. Kategorię określa się na podstawie Rozporządzenia Ministra Spraw Wewnętrznych i Administracji z dnia 26 lipca 2006 r., w sprawie ramowej organizacji komendy wojewódzkiej i powiatowej Państwowej Straży Pożarnej, gdzie § 2. 1 punkt 3 mówi, iż kategorię III otrzymują komendy powiatowe w powiatach i miastach na prawach powiatów o liczbie mieszkańców poniżej 200 tysięcy, jednak nie mniejszej niż 100 tysięcy.

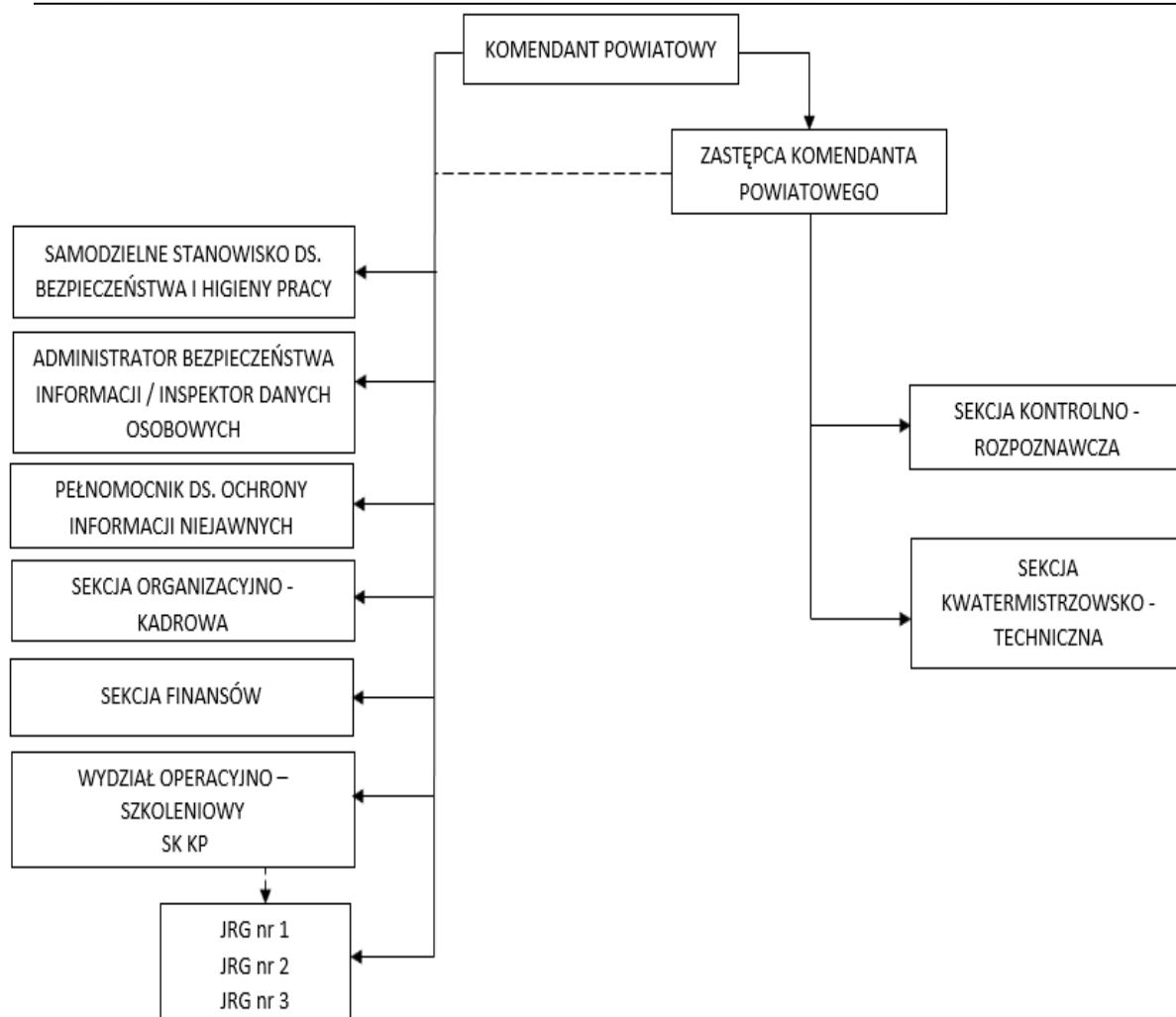
Siedzibą komendy jest miasto Cieszyn. Terenem działania komendy jest obszar powiatu cieszyńskiego na prawach powiatu ziemskiego, w którego skład wchodzi takie gminy jak:

- gmina miejska Cieszyn,
- gmina wiejska Goleszów,
- gmina wiejska Brenna,
- gmina wiejska Chybie,
- gmina wiejska Dębowiec,
- gmina wiejska Zebrzydowice.
- gmina wiejska Hażlach,
- gmina wiejska Istebna,
- gmina miejsko-wiejska Skoczów,
- gmina miejsko-wiejska Strumień,
- gmina miejska Ustroń,
- gmina miejska Wisła.

1.1. Komórki organizacyjne Komendy Powiatowej PSP w Cieszynie

- Wydział Operacyjno-Szkoleniowy, w tym Stanowisko Kierowania Komendanta Powiatowego PSP w Cieszynie,
- Sekcja Kontrolno-Rozpoznawcza,
- Sekcja Finansowa,
- Sekcja Organizacyjno-Kadrowa,
- Sekcja Kwatermistrzowsko-Techniczna,
- Samodzielne stanowisko ds. BHP,
- Jednostka Ratowniczo-Gaśnicza nr 1 w Cieszynie,
- Jednostka Ratowniczo-Gaśnicza nr 2 w Skoczowie,
- Jednostka Ratowniczo-Gaśnicza nr 3 w Ustroniu.

Komendą Powiatową Państwowej Straży Pożarnej w Cieszynie kieruje komendant powiatowy przy pomocy jednego zastępcy, trzech dowódców Jednostek Ratowniczo - Gaśniczych oraz naczelnika i kierowników komórek organizacyjnych. Zastępca komendanta i kierownicy poszczególnych komórek realizują zadania określone przez komendanta, oraz na podstawie Regulaminu Organizacyjnego Komendy i Regulaminu Służby i Pracy. W szczególności sprawują nadzór według poniższego schematu KP PSP w Cieszynie.



Rysunek 1. Schemat organizacyjny Komendy Powiatowej PSP w Cieszynie

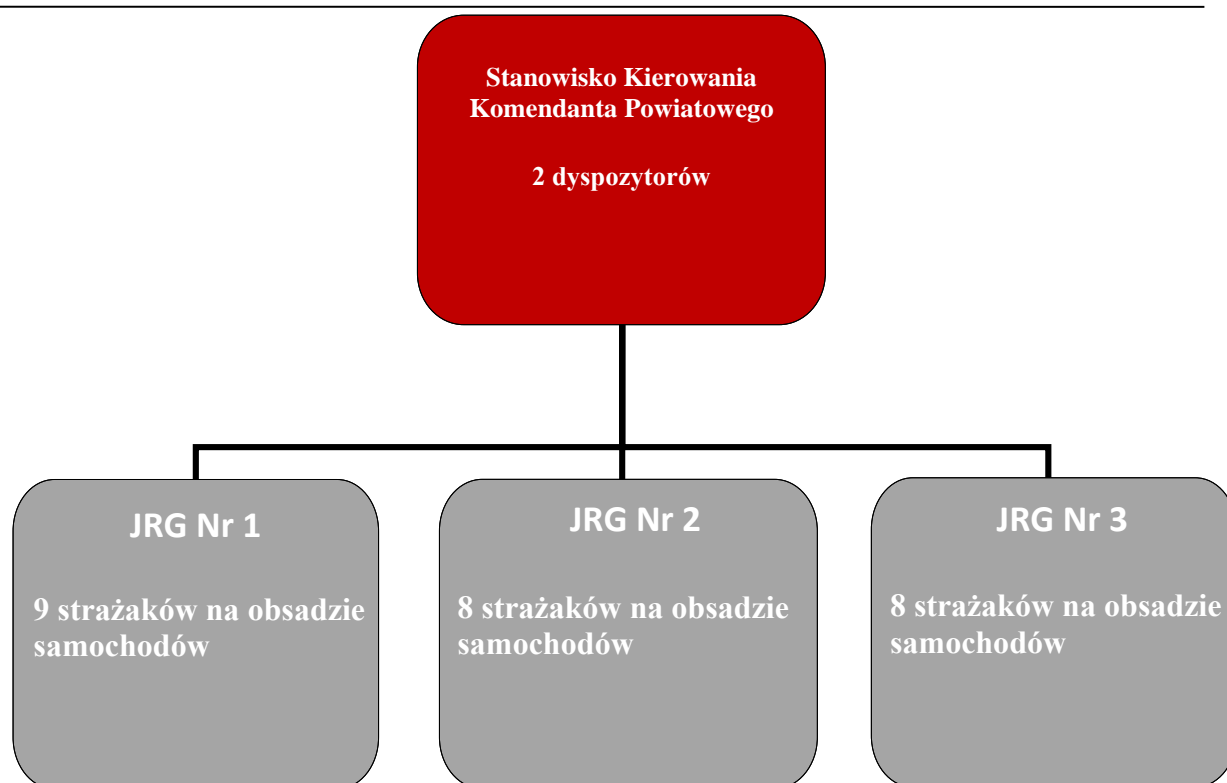
Źródło: opracowanie własne

Zgodnie z regulaminem organizacyjnym Komenda Powiatowa Państwowej Straży Pożarnej w Cieszynie posiada **145 etatów**, w tym **143 etaty mundurowe** oraz **2 etaty cywilne**.

Na dzień 31 grudnia 2022 roku w komendzie pracowało 145 osób (143 funkcjonariuszy i 2 pracowników cywilnych) z czego:

- Komenda - 22 strażaków i pracowników (14 KP + 8 SK KP)
- JRG Nr 1 - 45 strażaków
- JRG Nr 2 - 39 strażaków
- JRG Nr 3 - 39 strażaków

Codziennie służbę w systemie 24 godzinnym w powiecie pełni 27 funkcjonariuszy, w tym 25 w podziale bojowym – wg. poniższego schematu:



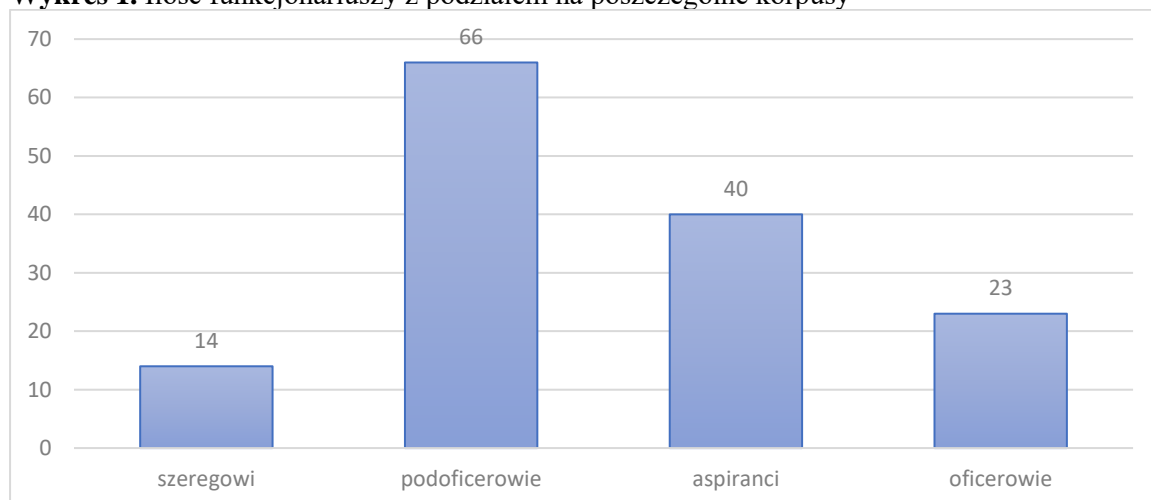
Rysunek 2. Schemat pełnienia służby w podziale bojowym przez funkcjonariuszy KP PSP w Cieszynie

Źródło: opracowanie własne

1.2. Struktura zatrudnienia

1.2.1. Kwalifikacje zawodowe

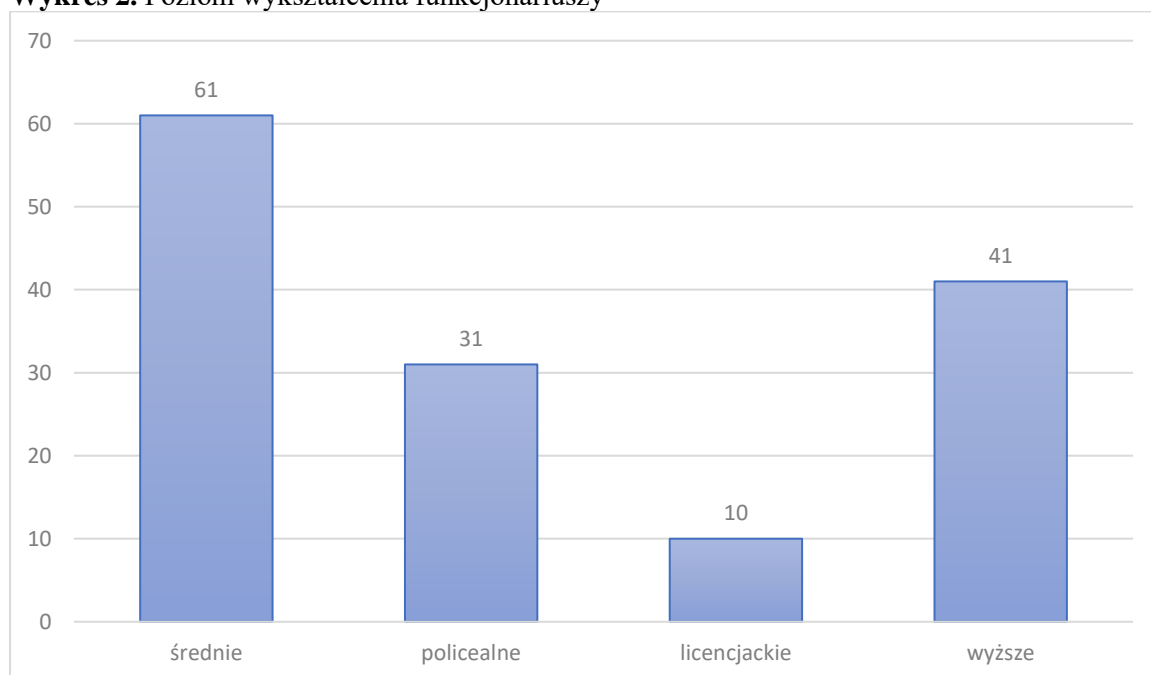
Wykres 1. Ilość funkcjonariuszy z podziałem na poszczególne korpusty



Źródło: opracowanie własne

1.2.2. Wykształcenie ogólne

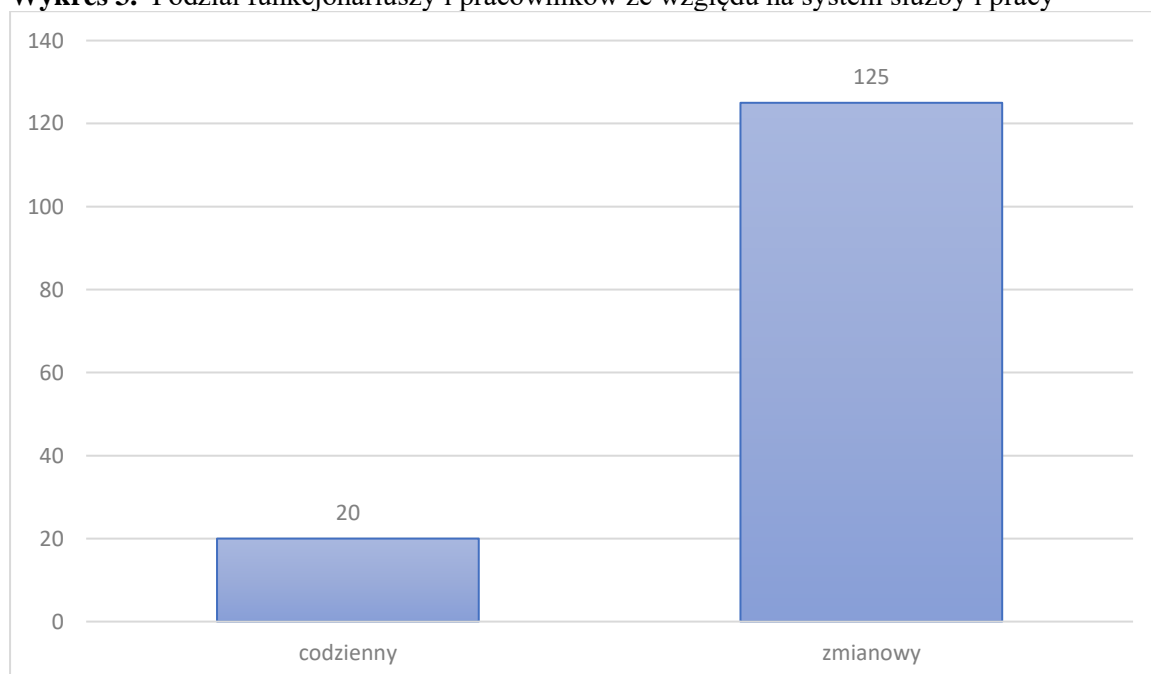
Wykres 2. Poziom wykształcenia funkcjonariuszy



Źródło: opracowanie własne

1.2.3. System służby i pracy

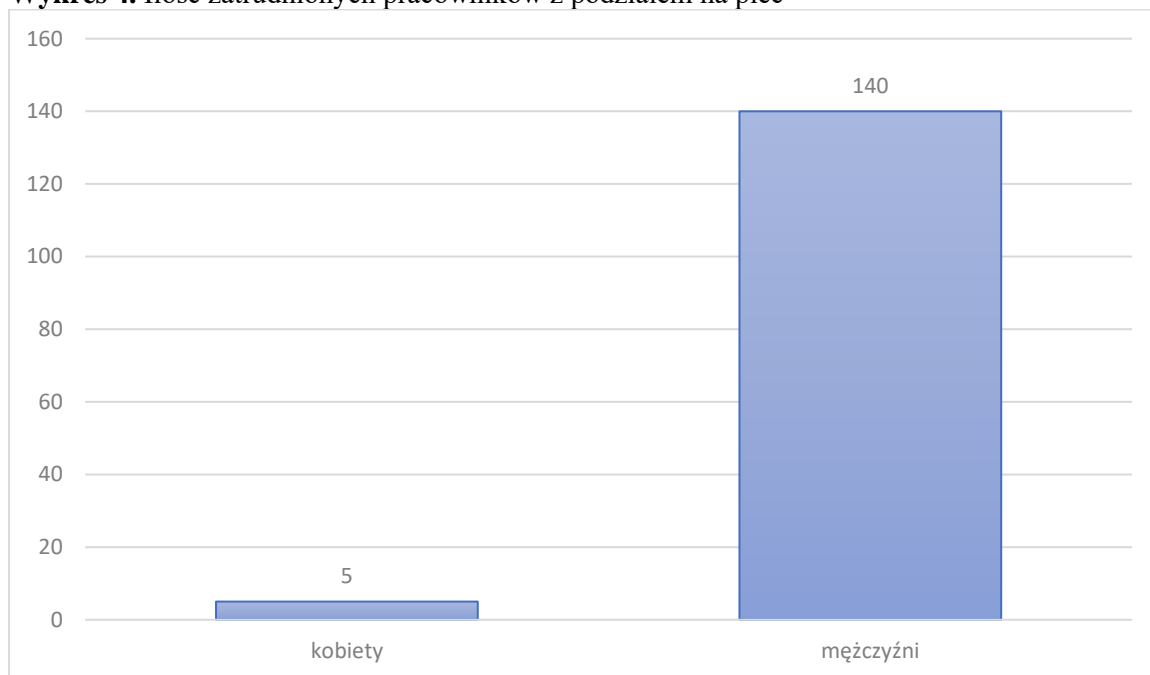
Wykres 3. Podział funkcjonariuszy i pracowników ze względu na system służby i pracy



Źródło: opracowanie własne

1.2.4. Zatrudnienie z podziałem na płeć

Wykres 4. Ilość zatrudnionych pracowników z podziałem na płeć



Źródło: opracowanie własne

1.3. Awanse i odznaczenia

W 2022 roku wyróżniono 47 strażaków, w tym:

- na wyższy stopień służbowy awansowano 28 strażaków,
- Odznaką Zasłużony dla Ochrony Przeciwpożarowej odznaczono 8 strażaków,
- Medalem za Zasługi dla Pożarnictwa odznaczono 4 strażaków,
- Medalem za Długoletnią Służbę odznaczono 6 strażaków,
- Dyplomem Komendanta Głównego PSP wyróżniono 1 strażaka.

1.4. BHP

W roku 2022 w Komendzie Powiatowej PSP w Cieszynie oraz w Ochotniczych Strażach Pożarnych doszło do czterech lekkich wypadków (2 w OSP i 2 w PSP). Nie doszło do wypadków śmiertelnych, ciężkich ani zbiorowych.

Wykres 5. Wypadki PSP i OSP



Źródło: opracowanie własne

Najczęstszymi okolicznościami wypadków są wypadki lekkie podczas działań ratowniczo-gaśniczych. W roku 2022 miały miejsce trzy wypadki podczas działań ratowniczych (1 wypadek w PSP i 2 wypadki w OSP).

Wykres 6. Okoliczności wypadków



Źródło: opracowanie własne

W Komendzie Powiatowej PSP w Cieszynie w 2022 r. zrealizowano badania profilaktyczne w 100%. Komenda Powiatowa PSP w Cieszynie jak również podległe JRG podejmuje wielokierunkowe działania w zakresie zminimalizowania zagrożenia biologicznego wirusem SARS-CoV-2 min. kontrola temperatury ciała, zachowanie odpowiednich odległości pomiędzy funkcjonariuszami z różnych zmian, korzystanie z maseczek podczas zmiany służbowej, dezynfekcja samochodów pożarniczych oraz klamek w pomieszczeniach biurowych. Komenda Powiatowa PSP w Cieszynie przestrzega zasad reżimu sanitarnego zgodnie z obowiązującymi przepisami. Dokonano aktualizacji oceny ryzyka zawodowego z uwzględnieniem zagrożenia czynnikami biologicznego wirusa SARS-CoV-2. W roku 2022 zrealizowano szkolenie okresowe dla 133 funkcjonariuszy, szkolenie wstępne dla dwóch nowo przyjętych funkcjonariuszy oraz szkolenie okresowe dla kadry kierowniczej dla ośmiu funkcjonariuszy. Wyznaczono we wszystkich Jednostkach Ratowniczo-Gaśniczych strefę brudną i czystą zgodnie z § 11 ust. 2 Rozporządzenia Ministerstwa Spraw Wewnętrznych i Administracji z dnia 31 sierpnia 2021 r. w sprawie szczegółowych warunków bezpieczeństwa i higieny służby strażaków Państwowej Straży Pożarnej. W miesiącu grudzień wprowadzono we wszystkich JRG instrukcję dot. stref brudnych i czystych.

2. ZAGADNIENIA OPERACYJNO – SZKOLENIOWE

2.1. Działania ratownicze podejmowane przez jednostki ochrony przeciwpożarowej (dalej JOP) powiatu cieszyńskiego w 2022 roku

2.1.1. Statystyka ogólna oraz porównanie względem lat poprzednich

W 2022 roku na terenie powiatu cieszyńskiego zanotowano łącznie **3238** zdarzeń, do których zadysponowane były zastępy straży pożarnej. Liczba zdarzeń w poszczególnych kategoriach zagrożeń przedstawia się następująco:

➤ Pożary	365
➤ Miejskowe Zagrożenia (MZ)	2533
➤ Alarmy Fałszywe (AF)	340

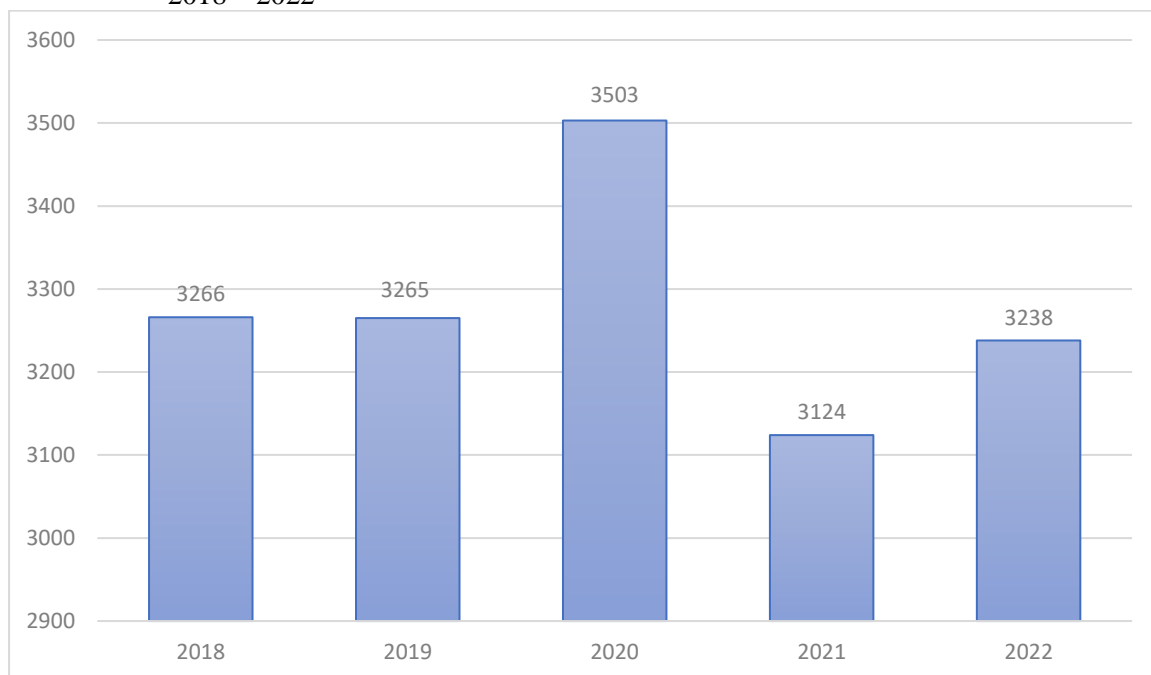
Razem: 3238

Najwięcej interwencji JOP w 2022 roku związanych było z usuwaniem skutków miejscowych zagrożeń (**78,22%** ogółu). Interwencje związane z walką z pożarami dotyczą **11,27%** wszystkich zgłoszeń, natomiast zgłoszenia sklasyfikowane jako alarmy fałszywe stanowią **10,51%**.

Łącznie w walkę z pożarami oraz usuwanie skutków miejscowych zagrożeń w 2022 roku zaangażowanych było **5487** zastępów straży pożarnych (w tym 2820 PSP i 2667 OSP) oraz **25031** strażaków (w tym 11188 PSP i 13843 OSP).

Wspólne działania zastępów Państwowej Straży Pożarnej i Ochotniczych Straży Pożarnej prowadzone były podczas **889** zdarzeń (**27,45 %**), zastępy PSP działały samodzielnie w usuwaniu skutków **1161** zdarzeń (**35,85 %**), natomiast OSP podczas **1188** interwencji (**36,68 %**).

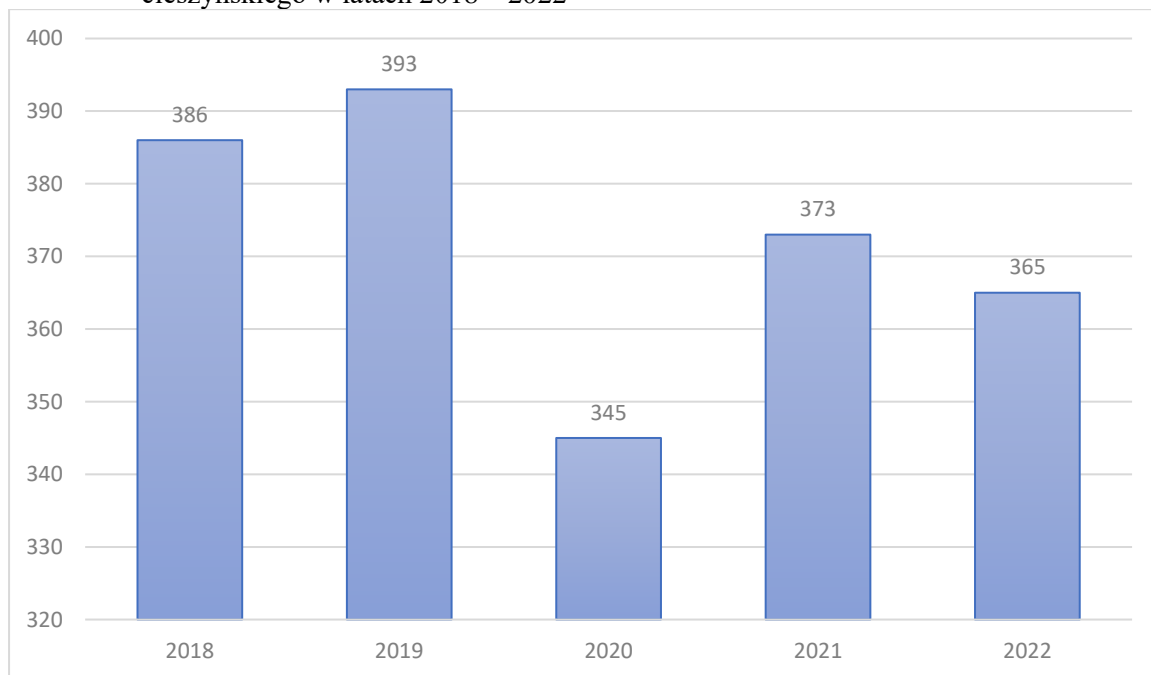
Wykres 7. Porównanie liczby interwencji JOP na terenie powiatu cieszyńskiego w latach 2018 – 2022



Źródło: opracowanie własne na podstawie danych wygenerowanych przez program SWD PSP

Powyżej przedstawiono zestawienie liczby interwencji JOP w latach 2018 – 2022. W 2022 roku odnotowano o 114 więcej zdarzeń względem roku poprzedniego. Od 2018 roku liczba wszystkich interwencji przekracza granicę 3000.

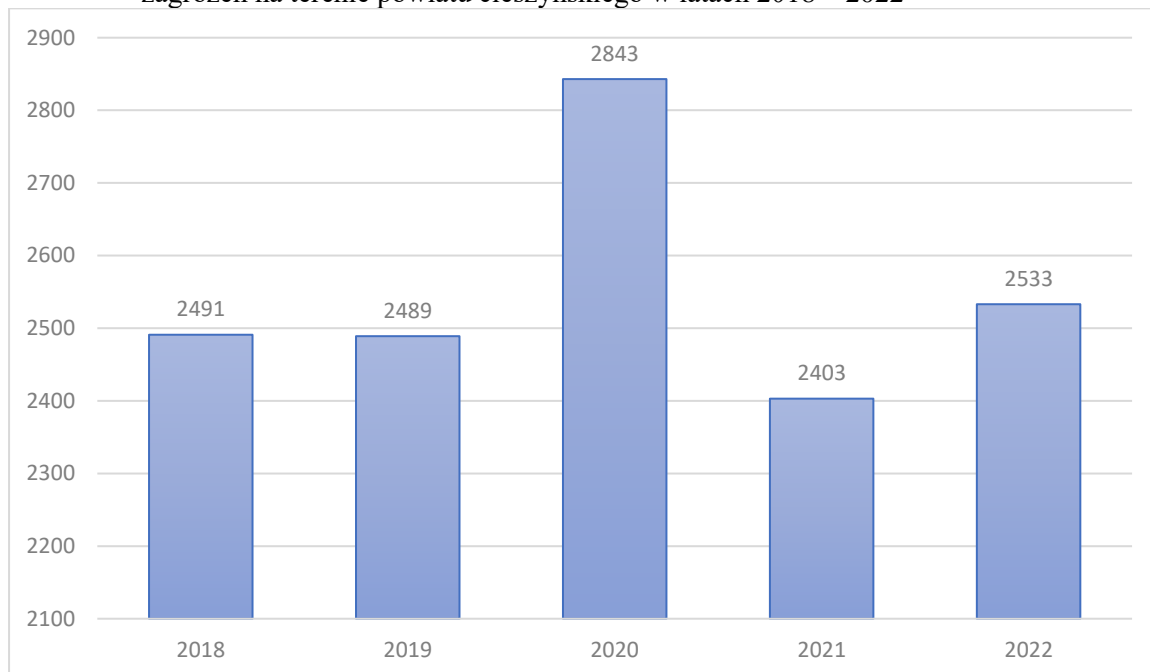
Wykres 8. Porównanie liczby interwencji JOP związanych z walką z pożarami na terenie powiatu cieszyńskiego w latach 2018 – 2022



Źródło: opracowanie własne na podstawie danych wygenerowanych przez program SWD PSP

Powyżej przedstawiono zestawienie liczby interwencji JOP w latach 2018 – 2022 związanych z walką z pożarami. W 2022 roku odnotowano o 8 pożarów mniej, niż w roku 2021.

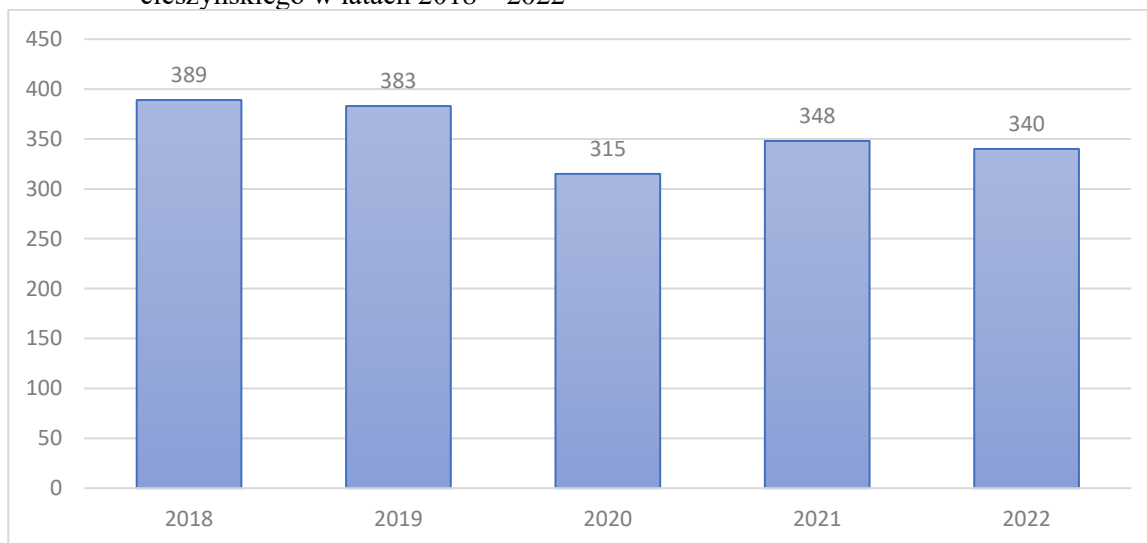
Wykres 9. Porównanie liczby interwencji JOP związanych z usuwaniem skutków miejscowych zagrożeń na terenie powiatu cieszyńskiego w latach 2018 – 2022



Źródło: opracowanie własne na podstawie danych wygenerowanych przez program SWD PSP

Na wykresie 7 przedstawiono zestawienie liczby interwencji JOP w latach 2018 – 2022 związanych z usuwaniem skutków miejscowych zagrożeń. W 2022 roku liczba miejscowych zagrożeń była o 130 wyższa, niż w roku 2021.

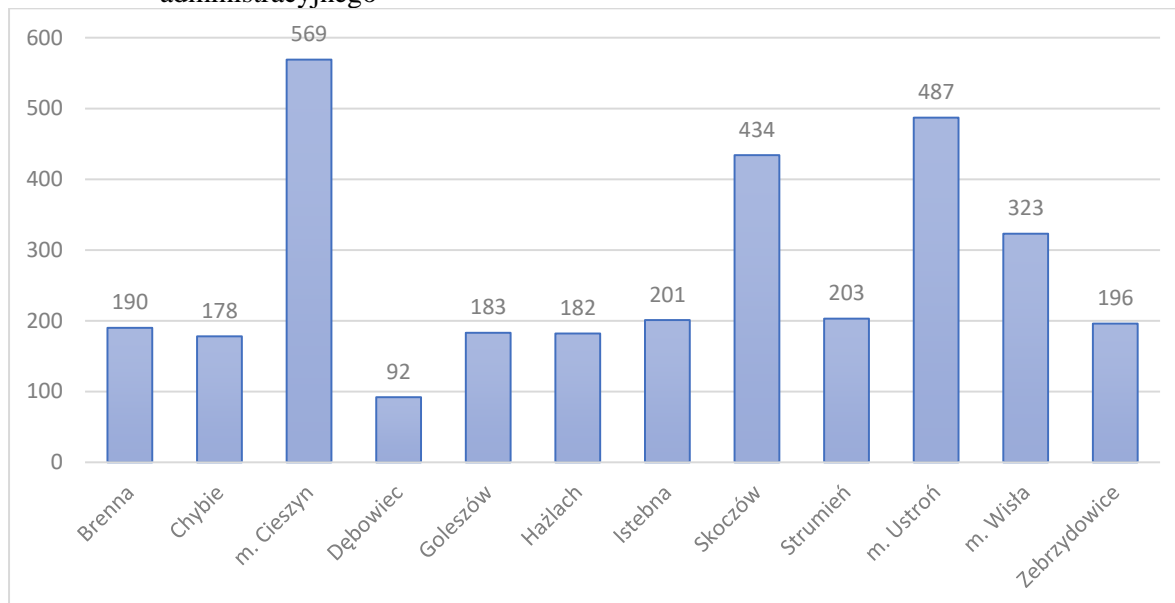
Wykres 10. Porównanie liczby zgłoszeń sklasyfikowanych jako alarmy fałszywe na terenie powiatu cieszyńskiego w latach 2018 – 2022



Źródło: opracowanie własne na podstawie danych wygenerowanych przez program SWD PSP

Powyżej przedstawiono zestawienie liczby zgłoszeń sklasyfikowanych jako alarmy fałszywe w latach 2018 – 2022. W 202 roku odnotowano o 8 alarmów fałszywych mniej względem roku poprzedniego.

Wykres 11. Zestawienie liczby interwencji JOP w 2022 roku w rozbiciu na jednostkę podziału administracyjnego



Źródło: opracowanie własne na podstawie danych wygenerowanych przez program SWD PSP

Na wykresie 9 przedstawiono zestawienie interwencji JOP w 2022 roku w rozbiciu na jednostkę podziału administracyjnego. Najwięcej interwencji miało miejsce na terenie m. Cieszyn, m Ustroń oraz w obrębie gminy Skoczów. Szczegółowe informacje w zakresie kategorii zdarzeń w poszczególnych gminach zawarto w tabeli 1.

Tabela 1. Zestawienie zdarzeń w poszczególnych kategoriach w rozbiciu na jednostkę podziału administracyjnego

Gmina	Ogółem Zdarzenia	Požary	Miejscowe zagrożenia	Alarmy fałszywe
Brenna	190	24	148	18
Chybie	178	32	140	6
m. Cieszyn	569	62	423	84
Dębowiec	92	13	76	3
Goleszów	183	20	156	7
Hażlach	182	10	167	5
Istebna	201	50	136	15
Skoczów	434	40	360	34
Strumień	203	26	167	10
m. Ustroń	487	47	351	89
m. Wisła	323	22	240	61
Zebrzydowice	196	19	169	8
RAZEM	3238	365	2533	340

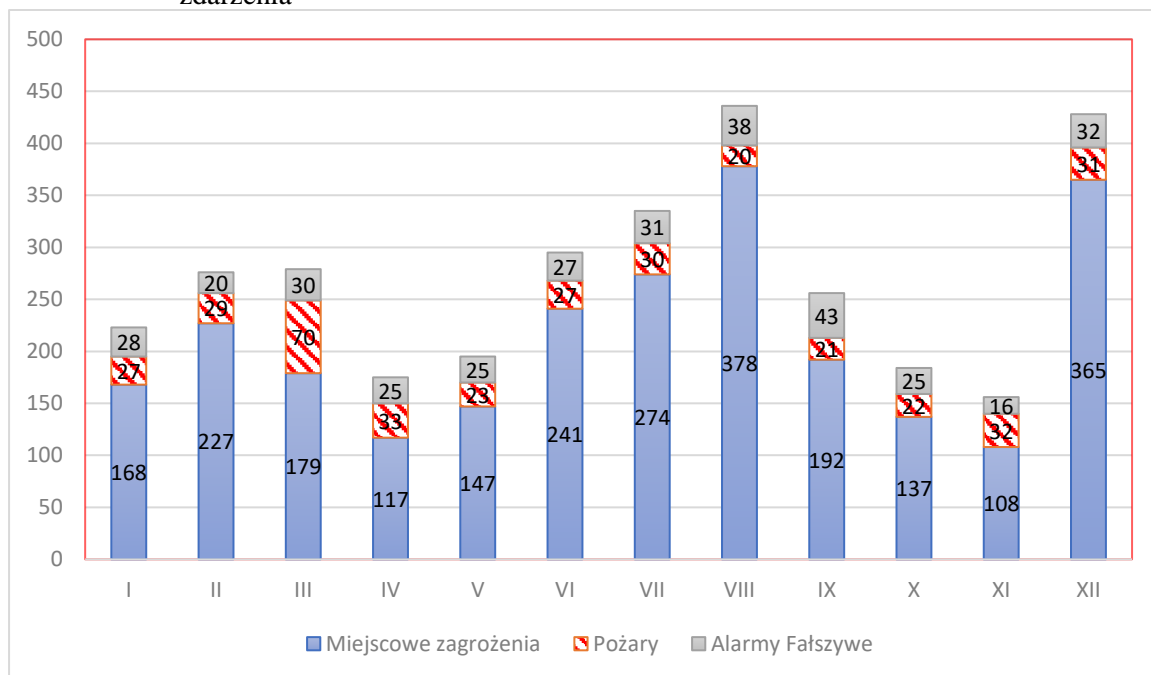
Źródło: opracowanie własne na podstawie danych wygenerowanych przez program SWD PSP

Największa liczba pożarów w 2022 roku miała miejsce na terenie miasta Cieszyn oraz w obrębie gminy Istebna.

Najwięcej interwencji związanych z usuwaniem skutków miejscowych zagrożeń miała miejsce na terenie miasta Cieszyn oraz w obrębie gminy Skoczów.

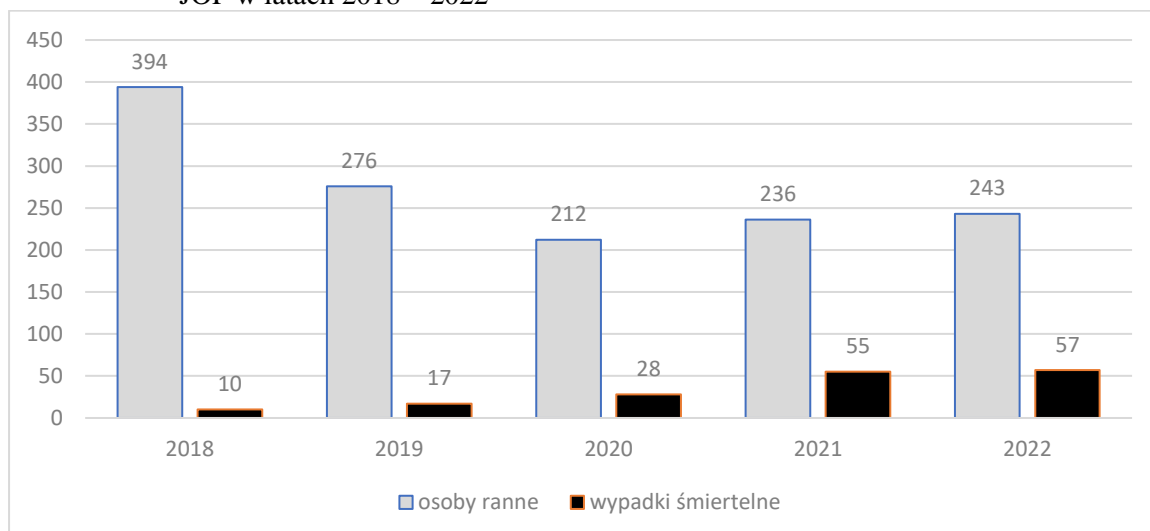
Największa liczba zgłoszeń sklasyfikowanych jako alarmy fałszywe napłynęła z terenu miasta Ustroń oraz miasta Cieszyn.

Wykres 12. Zestawienie liczby interwencji JOP w rozbiciu na miesiące z uwzględnieniem rodzaju zdarzenia



Źródło: opracowanie własne na podstawie danych wygenerowanych przez program SWD PSP

Największa liczba interwencji JOP w 2022 roku miała miejsce w okresie od czerwca do sierpnia (sezon wakacyjny) oraz w miesiącu grudniu. Najwięcej pożarów wystąpiło w marcu. W miesiącu sierpniu odnotowano największą liczbę miejscowych zagrożeń, natomiast największą liczbę zgłoszeń sklasyfikowanych jako alarmy fałszywe odnotowano w miesiącu wrześniu.

Wykres 13. Zestawienie liczby osób poszkodowanych podczas zdarzeń wymagających interwencji JOP w latach 2018 – 2022

Źródło: opracowanie własne na podstawie danych wygenerowanych przez program SWD PSP

W 2022 roku podczas zdarzeń wymagających interwencji JOP zaobserwowano wzrost liczby osób poszkodowanych o 7 względem roku 2021. Dodatkowo w 2022 roku odnotowano największą liczbę ofiar śmiertelnych względem lat poprzednich. W tabeli 2 przedstawiono szczegółowe zestawienie dot. liczby osób poszkodowanych w rozbiciu na jednostkę podziału administracyjnego.

Tabela 2. Zestawienie zdarzeń w poszczególnych kategoriach w rozbiciu na jednostkę podziału administracyjnego

miasto/gmina	osoby poszkodowane ogółem		pożary				miejscowe zagrożenia			
			osoby poszkodowane		w tym dzieci		osoby poszkodowane		w tym dzieci	
	śmiertelne	ranni	śmiertelne	ranni	śmiertelne	ranni	śmiertelne	ranni	śmiertelne	ranni
Brenna	2	20	0	1	0	0	2	19	0	0
Chybie	3	15	1	1	0	0	2	14	0	2
m. Cieszyn	12	30	1	7	0	1	11	23	0	4
Dębowiec	4	11	0	2	0	0	4	9	0	1
Goeszów	1	11	0	1	0	0	1	10	0	0
Hązlach	2	11	0	0	0	0	2	11	0	1
Istebna	1	21	0	6	0	0	1	15	0	1
Skoczów	11	36	0	1	0	1	11	35	0	9
Strumień	2	13	0	1	0	0	2	12	0	2
m. Ustroń	13	45	4	4	0	0	9	41	0	7
m. Wisła	5	19	0	2	0	0	5	17	0	3
Zebrzydowice	1	11	0	2	0	1	1	9	0	0
RAZEM	57	243	6	28	0	3	51	215	0	30

Źródło: opracowanie własne na podstawie danych wygenerowanych przez program SWD PSP

W 2022 roku na terenie powiatu cieszyńskiego podczas zdarzeń wymagających interwencji JOP odnotowano łącznie 57 ofiar śmiertelnych (z czego 6 w pożarach oraz 51 w miejscowych zagrożeniach) oraz 243 osób rannych (28 w pożarach, 215 w miejscowych zagrożeniach). Najwięcej osób ucierpiało w wyniku zdarzeń mających miejsce na terenie miasta Ustroń oraz w obrębie gminy Skoczów.

Tabela 3. Szacunkowe straty oraz uratowane mienie podczas zdarzeń z udziałem JOP w 2022 roku w rozbiu na jednostkę podziału administracyjnego (w tys.)

Podział administracyjny	łącznie straty	uratowane mienie	POŻARY			MIEJSCOWE ZAGROŻENIA		
			straty	w tym budynki	mienie uratowane	straty	w tym budynki	mienie uratowane
Brenna	569,7	2300	376,1	36	2250	193,6	236,7	1563
Chybie	331,2	3850	98,1	79	2900	233,1	5	50
m. Cieszyn	1433,1	53272	592,4	161,5	53266	840,7	30	950
Dębowiec	755	2900	276	186	2900	479	96,6	6
Goleszów	933,1	2000	526,5	351	1700	406,6	0	0
Hązlach	1187,7	955	204	111	900	983,7	15	300
Istebna	2344,3	2700	1416,6	904,5	2700	927,7	14	55
Skoczów	1885,3	84639	193,5	31,5	84439	1691,8	1	0
Strumień	434,1	2870	160,5	115	2870	273,6	4,3	200
m. Ustroń	3425,2	9630	2422,5	2035	9630	1002,7	7,7	0
m. Wisła	816,8	2550	151,1	101	2550	665,7	26	0
Zebrzydowice	498	2507	251,5	73	2505	246,5	24	0
RAZEM	14613,5	170173	6668,8	4184,5	168610	7944,7	236,7	1563

Źródło: opracowanie własne na podstawie danych wygenerowanych przez program SWD PSP

W wyniku zdarzeń wymagających interwencji JOP w 2022 roku na terenie powiatu cieszyńskiego odnotowano szacunkowe straty w wysokości **14 613 500 zł**, z czego 6 668 800 zł w wyniku pożarów i 7 944 700 zł w wyniku miejscowych zagrożeń. Najwyższą wartość strat odnotowano na terenie miasta Ustroń, w obrębie gminy Istebna oraz gminy Skoczów. W wyniku działań JOP uratowano mienie o łącznej wartości **170 173 000 zł**.

2.1.2. Analiza interwencji związanych z pożarami na terenie powiatu cieszyńskiego w 2022 roku

Podział pożarów zaistniałych w 2022 roku ze względu na ich wielkość:

- bardzo duże – 0 (powierzchnia ponad 1000 m²),
- duże – 1 (powierzchnia od 301 do 1000 m²),
- średnie – 7 (powierzchnia od 71 do 300 m²),
- małe – 357 (powierzchnia do 70 m²).

a) Najczęstsze grupy obiektów, w których w 2022 roku JOP prowadziły działania w związku z wystąpieniem pożarów

W 2022 roku na terenie powiatu cieszyńskiego najwięcej pożarów miało miejsce w obiektach mieszkalnych (44,93% wszystkich interwencji JOP związanych z pożarami), gdzie najwięcej odnotowano w gminie Istebna oraz m. Ustroń.

Tabela 4. Przedstawia szczegółowe zestawienie najczęstszych grup obiektów, w których JOP prowadziły działania w związku z wystąpieniem pożarów

Podział administracyjny	OGÓLEM	Obiekty użyteczności publicznej	Obiekty mieszkalne	Obiekty produkcyjne	Środki transportu	Lasy (państwowe i prywatne)	Uprawy, rolnictwo	Inne obiekty
Brenna	24	0	13	0	1	0	2	8
Chybie	32	2	17	0	1	0	3	9
m. Cieszyn	62	4	20	2	9	1	1	25
Dębowiec	13	0	5	0	1	0	2	5
Goleszów	20	0	4	1	3	0	5	7
Hażlach	10	0	5	1	1	0	0	3
Istebna	50	1	34	1	4	1	1	8
Skoczów	40	2	13	4	3	0	5	13
Strumień	26	0	5	0	4	2	8	7
m. Ustroń	47	0	27	2	5	0	1	12
m. Wisła	22	0	12	2	3	0	3	2
Zebrzydowice	19	0	9	1	1	0	2	6
RAZEM:	365	9	164	14	36	4	33	105

Źródło: opracowanie własne na podstawie danych wygenerowanych przez program SWD PSP

b) Ustalone, przypuszczalne przyczyny pożarów na przestrzeni lat 2018 – 2022

Spośród katalogu ewidencjonowanych ustalonych, przypuszczalnych przyczyn pożarów wyodrębniono 3 podstawowe grupy, na które składają się:

- **Nieostrożność ludzi, nieprawidłowa eksploatacja urządzeń** – grupa przyczyn związanych z brakiem świadomości zagrożeń związanych z posługiwaniem się ogniem oraz zachowaniem zasad bezpieczeństwa. W przedmiotowej grupie ujęto również nieprawidłową eksploatację instalacji i urządzeń, w wyniku której zaistniały pożary,
- **Wady urządzeń** – grupa przyczyn związanych z wadami, wyeksploatowaniem urządzeń, instalacji, środków transportu itp.
- **Podpalenia (umyślne) w tym akty terroru** – grupa przyczyn związana z umyślnym działaniem człowieka.

W tabeli 5 wskazano najczęstsze przypuszczalne przyczyny pożarów w okresie 2018 – 2022 przyporządkowane do wyżej wymienionych grup.

Tabela 5. Najczęstsze przypuszczalne przyczyny pożarów w okresie 2018 – 2022

Rok	Nieostrożność ludzi, nieprawidłowa eksploatacja urządzeń	Wady urządzeń	Podpalenia (umyślne) w tym akty terroru
2018	194	52	8
2019	167	71	22
2020	184	57	22
2021	185	65	28
2022	175	76	28

Źródło: opracowanie własne na podstawie danych wygenerowanych przez program SWD PSP

Najwięcej pożarów ma związek z brakiem świadomości ludzi w zakresie zachowania zasad bezpieczeństwa. Zestawiając przedmiotową statystykę z faktem, iż najwięcej pożarów ma miejsce w budynkach jednorodzinnych otrzymujemy obraz, jak istotne są działania w zakresie prewencji społecznej.

2.1.3. Analiza interwencji związanych z usuwaniem skutków miejscowych zagrożeń na terenie powiatu cieszyńskiego w 2022 roku

Podział miejscowych zagrożeń zaistniałych w 2022 roku ze względu na ich wielkość:

- gigantyczne – 0 (klęski żywiołowe),
- duże – 0,
- średnie – 38,
- lokalne – 2190,
- małe – 305.

a) Rodzaje miejscowych zagrożeń, w wyniku których JOP w 2022 roku prowadziły działania ratownicze w rozbiciu na jednostkę podziału administracyjnego

Miejscowym zagrożeniom przyporządkowano kategorie wynikające z rodzaju prowadzonych działań. Z uwagi na złożoność interwencji podejmowanych przez JOP, dane zdarzenie może być przyporządkowane do więcej niż jednej kategorii, np. „w komunikacji drogowej” i „medyczne” w przypadku udzielaniu kwalifikowanej pierwszej pomocy przez ratowników JOP osobom poszkodowanym w wyniku wypadku samochodowego. Spośród ewidencjonowanych rodzajów miejscowych zagrożeń wyróżnia się następujące kategorie:

- **silne wiatry** – zdarzenia będące następstwem wystąpienia silnych wiatrów, trąb powietrznych, itp.,
- **przybory wód** – zdarzenia będące następstwem przyboru wód na ciekach i naturalnych lub sztucznych zbiornikach wodnych, roztopów, jak również wzrostu poziomu wód gruntowych,
- **opady śniegu** – zdarzenia będące następstwem opadów śniegu,
- **opady deszczu** – zdarzenia będące następstwem opadów deszczu,
- **infrastruktury komunalnej** – zdarzenia będące następstwem uszkodzenia lub zniszczenia urządzeń i instalacji, w szczególności gazowych, wodno-kanalizacyjnych, ciepłowniczych, energetycznych, dźwigowych, itp. uniemożliwiający ich normalne funkcjonowanie,
- **chemiczne** – zdarzenia będące następstwem uwolnienia do otoczenia substancji niebezpiecznych, stwarzających zagrożenie dla życia, mienia lub środowiska,

- **ekologiczne** - zdarzenia będące następstwem działalności człowieka lub sił natury zagrażające środowisku (powietrze, woda, gleba). Przywrócenie stanu środowiska sprzed zdarzenia odbywa się przy użyciu sprzętu specjalistycznego i środków oddziaływujących na elementy środowiska,
- **radiologiczne** – zdarzenia, w których wystąpiły zagrożenia związane z promieniowaniem lub skażeniem promieniotwórczym,
- **budowlane** – zdarzenia będące następstwem zniszczenia lub uszkodzenia budowanego lub istniejącego obiektu budowlanego, jego części lub poszczególnych elementów,
- **medyczne** – zdarzenia, w których wystąpił stan nagłego zagrożenia zdrowotnego i konieczne było udzielanie poszkodowanym kwalifikowanej pierwszej pomocy przez ratowników JOP,
- **w transporcie drogowym** – zniszczenia, uszkodzenia, kolizje środków transportu drogowego w trakcie ich ruchu lub postoju, mające miejsce na szlakach komunikacyjnych drogowych, parkingach, których skutki stwarzają zagrożenie dla życia, zdrowia lub mienia,
- **w transporcie kolejowym** – zniszczenia, uszkodzenia, kolizje środków transportu kolejowego w trakcie ich ruchu lub postoju, mające miejsce na szlakach komunikacyjnych kolejowych, bocznicach oraz pozostałej infrastrukturze kolejowej, których skutki stwarzają zagrożenie dla życia, zdrowia lub mienia,
- **w transporcie lotniczym** – zniszczenia, uszkodzenia, kolizje środków transportu lotniczego w trakcie ich ruchu lub postoju, mające miejsce na szlakach komunikacyjnych powietrznych (w tym lotniska), których skutki stwarzają zagrożenie dla życia, zdrowia lub mienia,
- **na obszarach wodnych** - związane ze zdarzeniami na ciekach i naturalnych lub sztucznych zbiornikach wodnych, a nie będące przyborami wód.

Tabela 6. Rodzaje miejscowych zagrożeń, w wyniku których JOP w 2022 roku prowadziły działania ratownicze w rozbiu na jednostkę podziału administracyjnego

Rodzaj MZ	Podział administracyjny												Razem
	Brenna	Chybie	Cieszyn	Dębowiec	Goleszów	Hażlach	Istebna	Skoczów	Strumień	Ustroń	Wisła	Zebrzydowice	
Silne wiatry	22	35	43	15	29	43	11	35	36	51	29	24	373
Przybory wód	4	1	2	1	3	8	3	3	3	3	2	18	51
Opady śniegu	6	11	67	5	19	18	4	26	9	23	10	7	205
Opady deszczu	7	5	5	2	7	5	3	3	5	7	5	21	75
Chemiczne	2	4	17	2	8	2	3	7	1	6	3	2	57
Ekologiczne	0	0	0	0	1	0	0	3	0	8	0	0	12
Radiologiczne	0	0	0	0	0	0	0	0	0	0	0	0	0
Budowlane	1	3	8	0	2	6	5	6	5	3	2	2	43
Infrastruktury komunalnej	3	4	5	4	7	7	6	7	5	4	4	5	61
W transporcie drogowym	12	13	40	17	22	24	24	42	23	49	34	18	318
W transporcie kolejowym	0	0	0	0	0	0	0	1	0	0	0	0	1
W transporcie lotniczym	0	0	0	0	0	0	0	0	0	0	0	0	0
Na obszarach wodnych	1	0	3	1	1	3	0	13	0	12	3	0	37
Medyczne	19	15	33	7	12	8	14	72	8	39	15	6	248
RAZEM	77	91	223	54	111	124	73	218	95	205	107	103	1481

Źródło: opracowanie własne na podstawie danych wygenerowanych przez program SWD PSP

W 2022 roku najczęściej JOP podejmowały działania w związku ze zdarzeniami związanymi ze zjawiskami atmosferycznymi. Najwięcej interwencji związanych z przedmiotowym rodzajem miejscowego zagrożenia miało miejsce na terenie m. Cieszyn oraz m. Ustroń.

Tabela 7. Ustalone, przypuszczalne przyczyny wystąpienia miejscowych zagrożeń na przestrzeni lat 2018 – 2022

Ogółem	Warunki atmosferyczne	Niezachowanie zasad bezpieczeństwa, nieprawidłowa eksploatacja urządzeń	Nietypowe zachowania zwierząt	Wady urządzeń, instalacji itd..	celowe działanie człowieka
2018	548	326	724	116	17
2019	919	381	429	89	19
2020	986	355	292	156	29
2021	489	391	438	170	49
2022	664	296	559	117	47

Źródło: opracowanie własne na podstawie danych wygenerowanych przez program SWD PSP

W tabeli 7 przedstawiono najczęstsze przypuszczalne przyczyny wystąpienia miejscowych zagrożeń. W 2022 roku na terenie powiatu cieszyńskiego najwięcej interwencji JOP związanych było z wystąpieniem gwałtownych zjawisk pogodowych.

Tabela 8. Liczba miejscowych zagrożeń wymagających interwencji JOP, w których wystąpiły osoby poszkodowane

Podział administracyjny	W transporcie drogowym	Medyczne (z wyłączeniem na obszarach wodnych i w transporcie drogowym)	Na obszarach wodnych
Brenna	7	12	0
Chybie	8	7	0
m. Cieszyn	4	20	0
Dębowiec	4	1	0
Goleszów	8	2	0
Hażlach	6	3	0
Istebna	7	6	0
Skoczów	8	24	4
Strumień	7	3	0
m. Ustroń	21	14	1
m. Wisła	6	10	1
Zebrzydowice	4	5	0
RAZEM	90	107	6

Źródło: opracowanie własne na podstawie danych wygenerowanych przez program SWD PSP

W tabeli 8 przedstawiono liczbę zdarzeń, w których wystąpiło najwięcej osób poszkodowanych w poszczególnych kategoriach miejscowych zagrożeń.

Podczas 318 zdarzeń w transporcie drogowym odnotowano **6 ofiar śmiertelnych** (11,76% ze wszystkich ofiar śmiertelnych w miejscowych zagrożeniach) oraz **114 rannych** (53,02% ze wszystkich rannych w miejscowych zagrożeniach).

W wyniku 107 zdarzeń sklasyfikowanych jako medyczne (z wyłączeniem zdarzeń w komunikacji drogowej oraz na obszarach wodnych) odnotowano **26 ofiar śmiertelnych** (50,98% ze wszystkich ofiar śmiertelnych w miejscowych zagrożeniach) oraz **95 osób rannych** (44,19% ze wszystkich rannych w miejscowych zagrożeniach).

W wyniku 37 zdarzeń na obszarach wodnych odnotowano **1 osobę ranną** oraz **5 ofiar śmiertelnych** (9,80 % ze wszystkich rannych w miejscowych zagrożeniach).

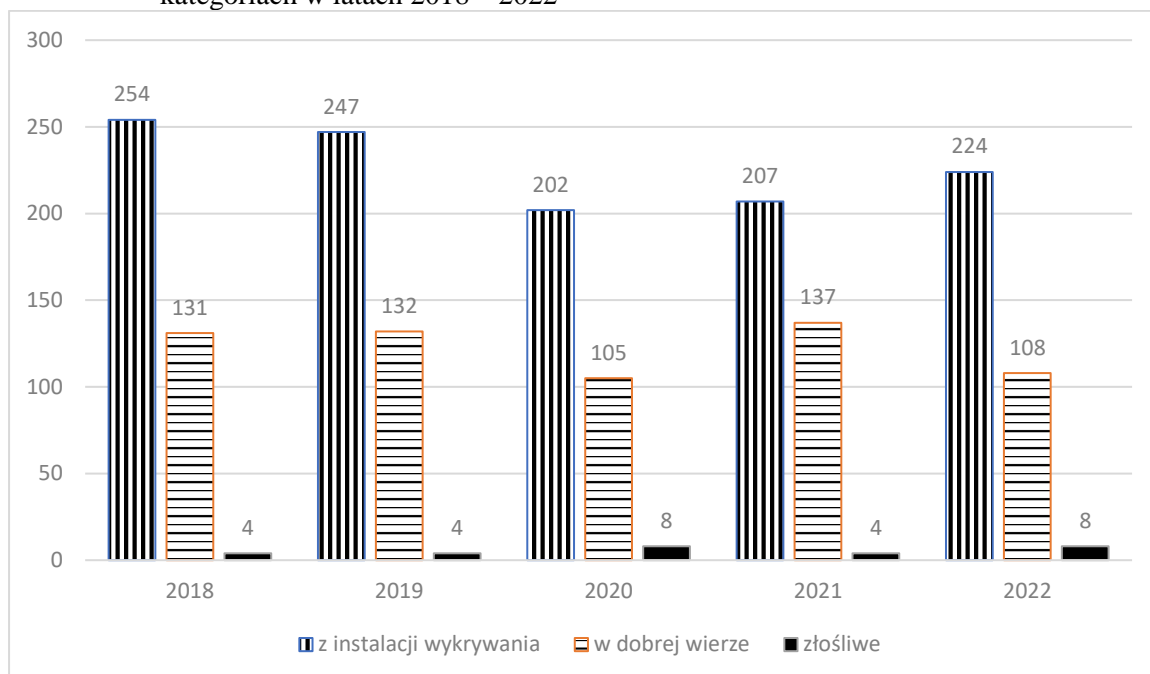
2.1.4. Analiza zgłoszeń sklasyfikowanych jako alarmy fałszywe w 2022 roku względem lat poprzednich

Ze względu na przyczynę wystąpienia zgłoszenia, które okazało się być alarmem fałszywym wyróżnia się następujące kategorie:

- **Złośliwe** - zgłaszając zdarzenie sprawca miał na celu wprowadzenie podmiotów systemu lub innych JOP w błąd.
- **W dobrej wierze** - zgłaszający zdarzenie zaobserwował oznaki, które w ocenie zgłaszającego mogły wskazywać występowanie zagrożenia, np. dymy, pary, zapachy, lecz po przybyciu na miejsce nie stwierdzono istniejącego zagrożenia.

- **Z instalacji wykrywania** - zgłaszane przez instalacje wykrywania pożaru lub innych zagrożeń, spowodowane wadliwym działaniem systemów, niewymagające podjęcia działań ratowniczych przez podmioty systemu lub inne JOP.

Wykres 14. Zestawienie liczby zgłoszeń sklasyfikowanych jako alarm fałszywy w poszczególnych kategoriach w latach 2018 – 2022



Źródło: opracowanie własne na podstawie danych wygenerowanych przez program SWD PSP

Na wykresie 12 przedstawiono zestawienie zgłoszeń sklasyfikowanych jako alarm fałszywy w rozbiciu na kategorię zdarzenia. W 2022 roku najwięcej interwencji JOP miało miejsce w związku z alarmami fałszywymi z instalacji wykrywania. Głównym powodem przedmiotowej grupy zgłoszeń jest niezajomość obsługi centrali pożarowych przez personel.

2.1.5. Działania jednostek ochrony przeciwpożarowej w związku z wystąpieniem sytuacji epidemiologicznej związanej z koronawirusem SARS-CoV-2

W 2022 roku jednostki ochrony przeciwpożarowej utrzymywały gotowość osiągniętą w 2021 roku do realizacji zadań związanych z wystąpieniem sytuacji epidemiologicznej związanej z koronawirusem SARS-CoV-2. Działania w przedmiotowym zakresie polegały na:

- **42 wyjazdach polegających na pomocy w organizacji punktów szczepień** (36 na terenie Miasta Skoczowa oraz 6 na terenie Miasta Cieszyna),
- **3 wyjazdach związanych z dostarczaniem artykułów niezbędnych do zaspokojenia potrzeb życiowych osobom przebywającym na kwarantannie** (2 na terenie gminy Dębowiec oraz 1 na terenie gminy Strumień).

2.2. Możliwości prowadzenia działań ratowniczych przez funkcjonariuszy KP PSP w Cieszynie

W jednostkach ratowniczo - gaśniczych funkcjonariusze (poza dowódcą i zastępcą dowódcy JRG) pełnią służbę w systemie zmianowym 24x48. Realizują bezpośrednio zadania w zakresie działań ratowniczych. W stałej gotowości do podjęcia działań ratowniczych

w systemie trzyzmianowym pozostaje minimum 25 strażaków (nawet do około 58 osób przy wprowadzeniu służby w systemie 24x24). Oprócz ratowników znajdujących się w stałej gotowości w danym dniu, dodatkowo część osób pełni również dyżur domowy.

Poza przygotowaniem do podjęcia działań ratowniczych związanych z walką pożarami, klęskami żywiołowymi oraz usuwaniem skutków innych miejscowych zagrożeń wszystkie jednostki ratowniczo – gaśnicze przewidziane są do realizacji podstawowych czynności ratowniczych z zakresu:

- ratownictwa chemiczno – ekologicznego,
- ratownictwa wodnego,
- działań poszukiwawczo – ratowniczych,
- ratownictwa wysokościowego,
- ratownictwa technicznego.

Całość działań ratowniczych podejmowanych przez jednostki ochrony przeciwpożarowego w powiecie cieszyńskim koordynowana jest z poziomu Stanowiska Kierowania Komendanta Powiatowego PSP w Cieszynie, w którym w stałej gotowości pozostaje minimum 2 funkcjonariuszy w tryzmianowym systemie pełnienia służby.

W przedmiotowym zakresie należy uwzględnić możliwość wprowadzenia podwyższonej gotowości operacyjnej w przypadku:

- wystąpienia lub zwiększonego prawdopodobieństwa wystąpienia katastrofy naturalnej, której skutki mogą zagrozić życiu lub zdrowiu dużej liczby osób, mieniu w wielkich rozmiarach albo środowisku na znacznych obszarach,
- wystąpienia lub zwiększonego prawdopodobieństwa wystąpienia awarii technicznej, której skutki mogą zagrozić życiu lub zdrowiu dużej liczby osób, mieniu w wielkich rozmiarach albo środowisku na znacznych obszarach, w tym także podczas imprez masowych,
- wystąpienia i utrzymywania się wzmożonego zagrożenia pożarowego, w tym także podczas imprez masowych.

Wprowadzenie podwyższonej gotowości operacyjnej niesie pod kątem operacyjnym pozytywne skutki i mogą polegać na:

- powołaniu sztabu przez Komendanta Powiatowego PSP w Cieszynie,
- wzmocnieniu obsad Stanowiska Kierowania Komendanta Powiatowego w Cieszynie,
- wprowadzeniu zmiany systemu pełnienia służby dla obsad stanowiska kierowania PSP,
- przygotowaniu stanowiska kierowania do pracy w zapasowym miejscu pracy,
- zapewnieniu całodobowego funkcjonowania KP PSP w Cieszynie w zakresie niezbędnym dla sprawnego prowadzenia działań, w tym: obsługi i naprawy sprzętu, zwiększeniu dyspozycyjności strażaków korzystających z czasu wolnego,
- wstrzymaniu udzielania urlopów osobom niezbędnym do realizacji zadań,
- odwołaniu z urlopów osobom niezbędnym do realizacji zadań,
- wprowadzeniu służby w systemie 24 x 24 godz. dla strażaków zatrudnionych w KP PSP w Cieszynie,
- innych czynnościach służących procesowi utrzymania podwyższonej gotowości operacyjnej.

Dodatkowo Komendant Główny Państwowej Straży Pożarnej zatwierdził „Zasady postępowania służb dyżurnych stanowisk kierowania KW PSP oraz KP (M) PSP w przypadku otrzymania ostrzeżeń meteorologicznych lub hydrologicznych wydanych przez IMGW-PIB”. Przedmiotowy dokument normuje zasady obiegu informacji na potrzeby powiadamiania i przygotowania JOP na wypadek wystąpienia niebezpiecznych zjawisk.

Ponadto reguluje zasady podnoszenia stanu minimalnego strażaków pełniących służbę w systemie zmianowym:

- przy 1 i 2 stopniu ostrzeżeń, w zależności od rodzaju i skali zjawiska, komendant powiatowy może podjąć decyzję o wzmocnieniu obsady SK KP PSP oraz dotyczyć to może również obsad w JRG PSP;
- przy 3 stopniu ostrzeżeń komendant powiatowy zobowiązany jest do wzmocnienia obsady SK KP PSP o minimum 1 funkcjonariusza oraz dotyczyć to może również obsad w JRG PSP.

2.2.1. Doskonalenie zawodowe strażaków PSP

Funkcjonariusze Państwowej Straży Pożarnej w Cieszynie realizują doskonalenie zawodowe w oparciu o roczny plan doskonalenia zawodowego zatwierdzony przez Komendanta Powiatowego PSP w Cieszynie. Tematyka zajęć obejmuje zakres zadań realizowanych podczas działań ratowniczych adekwatnie do zagrożeń występujących na terenie działania poszczególnych JRG z terenu powiatu.

Dodatkowo w ramach doskonalenia zawodowego realizowane są ćwiczenia taktyczno – bojowe na obiektach. W 2022 roku przeprowadzono 9 tego typu ćwiczeń.

2.2.2. Ćwiczenia Kompanii Odwodowej OSP nr 3 „Cieszyn 830 – 11”

Ćwiczenia taktyczno - bojowe zrealizowane na terenie gminy Strumień w dniu 19.08.2022 r. Tematyką ćwiczeń było doskonalenie taktyki działań gaśniczych podczas pożarów lasów. W ćwiczeniach uczestniczyły siły i środki JRG PSP z terenu powiatu cieszyńskiego, OSP w KSRG wchodzące w skład Wojewódzkiego Odvodu Operacyjnego oraz OSP z terenu gminy Strumień.

2.3. Działania z zakresu prewencji społecznej

W 2022 roku Komenda Powiatowa Państwowej Straży Pożarnej w Cieszynie zrealizowała **57 przedsięwzięć** z zakresu prewencji społecznej, mających na celu edukację społeczeństwa w zakresie występujących zagrożeń, ich zapobiegania oraz kształtowaniu prawidłowych postaw w przypadku ich wystąpienia. Łącznie w przeprowadzonych akcjach wzięło udział **13441 osób**, w tym **10950 dzieci i młodzieży w wieku szkolnym**, oraz 2491 **opiekunów oraz osób dorosłych**. W obszarze prowadzonych działań zrealizowano:

- 27 prelekcji na terenie jednostek ratowniczo – gaśniczych – **830 dzieci oraz 86 opiekunów**,
- 17 prelekcje prowadzone przez strażaków z mieszkańcami powiatu cieszyńskiego w ramach akcji „Kręci mnie bezpieczeństwo”, „Czujka na straży Twojego bezpieczeństwa”, „Czad i ogień obudź czujność” – **724 osoby dorosłe**,
- 40 spotkań w szkołach - połączonych z ewakuacją oraz prelekcją prowadzoną przez strażaków w akcji „Kręci mnie bezpieczeństwo – Bezpieczne Ferie”, „Bezpieczne wakacje – Bezpieczeństwo nad wodą”, „Czad i ogień obudź czujność” oraz „Czujka na straży Twojego bezpieczeństwa”, „Bezpieczna ewakuacja”, „Bezpieczeństwo w domu i szkole” – **13441 dzieci i młodzieży w wieku szkolnym oraz 1767 opiekunów**.

Oprócz powyższych przedsięwzięć przekazano wszystkim gminom z terenu powiatu cieszyńskiego materiały propagujące konkurs kalendarzowy dla uczniów szkół podstawowych.

2.4. Działania związane z wystąpieniem konfliktu zbrojnego w Ukrainie.

W związku z sytuacją wynikłą z napaści zbrojnej Rosji na Ukrainę jednostki ochrony przeciwpożarowej realizowały dodatkowe zadania z zakresu pomocy humanitarnej, do których należały:

- koordynacja przekazania sprzętu stanowiącego wyposażenie PSP i OSP z terenu powiatu cieszyńskiego na potrzebę wsparcia strażaków z Ukrainy,
- pomoc w relokacji uchodźców poprzez udział sił i środków KP PSP w Cieszynie w działaniach na terenie powiatu hrubieszowskiego,
- pomoc w relokacji uchodźców na terenie województwa śląskiego,

- utworzenie bazy noclegowej **120 miejsc w 8 Ochotniczych Strażach Pożarnych** na wypadek wzmożonego napływu uchodźców w okresie zimowym,
- pomoc w dystrybucji tabletek jodku potasu polegającą na odebraniu ww. preparatu z Wojewódzkiego Magazynu Sprzętu Obrony Cywilnej, Sprzętu Przeciwpowodziowego i Rezerw w Tychach, a następnie przekazanie Starostwu Powiatowemu w Cieszynie,
- prowadzenie rozpoznania operacyjnego budowli ochronnych oraz ukryć do doraźnego schronienia.

2.5. Współpraca z Ochotniczymi Strażami Pożarnymi w powiecie cieszyńskim

Na terenie powiatu cieszyńskiego funkcjonuje 67 Ochotniczych Straży Pożarnych, w tym 24 jednostki włączone do krajowego systemu ratowniczo – gaśniczego:

- OSP Brenna Centrum
- OSP Górki Wielkie,
- OSP Chybie,
- OSP Mnich,
- OSP Cieszyn Bobrek,
- OSP Dębowiec,
- OSP Cisownica,
- OSP Golezów,
- OSP Puńców,
- OSP Kończyce Wielkie,
- OSP Istebna Centrum,
- OSP Koniaków Centrum,
- OSP Skoczów,
- OSP Ochaby,
- OSP Strumień,
- OSP Drogomyśl,
- OSP Ustroń Centrum,
- OSP Ustroń Polana,
- OSP Ustroń Nierodzim,

- OSP Wisła Centrum,
- OSP Wisła Jawornik,
- OSP Zebrzydowice,
- OSP Kaczyce,
- OSP Kończyce Małe.

Spośród wszystkich druhów OSP z terenu powiatu cieszyńskiego **1733** osób spełnia ustawowe wymagania do bezpośredniego udziału w działaniach ratowniczych (wiek 18-65 lat, aktualne badania lekarskie, ubezpieczenie, szkolenie z zakresu bezpieczeństwa i higieny pracy oraz szkolenie przygotowujące do bezpośredniego udziału w działaniach ratowniczych realizowane przez Państwową Straż Pożarną).

Spośród jednostek włączonych do KSRG na podstawie rozkazu nr 1.2022 Śląskiego Komendanta Wojewódzkiego Państwowej Straży Pożarnej z dnia 11 stycznia 2022 r. w sprawie powołania, organizacji oraz zasad dysponowania Śląskiej Brygady Odwodowej 12 jednostek (dodatkowo 3 jednostki wytypowane jako rezerwowe) wchodzi w skład Kompanii Odwodowej OSP nr 3 Wojewódzkiego Odvodu Operacyjnego, która może być dysponowana do zdarzeń nadzwyczajnych, występujących na obszarze województwa śląskiego.

Poza przygotowaniem do podjęcia działań ratowniczych związanych z walką pożarami, klęskami żywiołowymi oraz usuwaniem skutków innych miejscowych zagrożeń 20 OSP włączonych do KSRG oraz 1 OSP spoza KSRG zadeklarowały od 01.01.2019 roku w gotowości operacyjnej zdolność do realizacji podstawowych czynności ratowniczych z zakresu:

- ratownictwa chemiczno – ekologicznego,
- ratownictwa wodnego,
- działań poszukiwawczo – ratowniczych,
- ratownictwa wysokościowego,
- ratownictwa technicznego.

2.5.1. Ustawa o ochotniczych strażach pożarnych

W dniu 1 stycznia 2022 weszła w życie Ustawa o ochotniczych strażach pożarnych która wprowadziła szereg zmian w funkcjonowaniu ochotniczych straży pożarnych. Do najistotniejszych należą:

- **Świadczenia ratownicze** – strażakowi OSP, który uczestniczył w działaniach przez co najmniej 25 lat (w przypadku mężczyzn) lub 20 (w przypadku kobiet) i ukończył 65 lat (w przypadku mężczyzn) lub 60 (w przypadku kobiet) przysługuje z tego tytułu dodatek do emerytury, tzw. „świadczenie ratownicze”.
W 2022 roku Komendant Powiatowy Państwowej Straży Pożarnej w Cieszynie wydał 318 decyzji przyznających świadczenie ratownicze.
- **Umowy pomiędzy samorządami a ochotniczymi strażami pożarnymi** – na podstawie art. 32. pkt 4 Ustawy z dnia 17 grudnia 2021 r. o Ochotniczych Strażach Pożarnych samorządy są zobowiązane zawrzeć umowę ze wszystkimi ochotniczymi strażami pożarnymi działającymi na ich terenie. W 2022 roku przedmiotowy obowiązek został zrealizowany przez wszystkie miasta i gminy z terenu powiatu cieszyńskiego.
- **Ekwiwalent** – na podstawie art. 15 pkt Ustawy z dnia 17 grudnia 2021 r. o ochotniczych strażach pożarnych strażakowi OSP, który uczestniczył w akcjach ratowniczych, działaniach ratowniczych, szkoleniu lub ćwiczeniu przysługuje ekwiwalent pieniężny, którego wysokość ustala właściwa rada gminy nie rzadziej niż raz na 2 lata. W 2022 roku wszystkie gminy z terenu powiatu cieszyńskiego podjęły stosowne uchwały.

2.5.2. Szkolenie OSP

W lutym 2022 roku weszły w życie "Zasady przygotowania strażaków ratowników ochotniczych straży pożarnych do udziału w działaniach ratowniczych" zatwierdzone przez Komendanta Głównego Państwowej Straży. Od 2022 roku wszystkie szkolenia dla strażaków OSP realizowane są w oparciu o przedmiotowe wytyczne.

W 2022 roku Komenda Powiatowa PSP w Cieszynie przeprowadziła następujące szkolenia:

- szkolenie podstawowe strażaków ratowników OSP - **103** absolwentów,
- szkolenie z dowódców OSP – **48** absolwentów,

- szkolenie dla naczelników OSP z zakresu Bezpieczeństwa i Higieny Pracy – metodyka przeprowadzania instruktażu stanowiskowego – **57** absolwentów,
- Recertyfikacja Szkolenia z zakresu kwalifikowanej pierwszej pomocy – **14** absolwentów.

W sumie w 2022 roku przeszkolonych zostało **222** strażaków z jednostek OSP powiatu cieszyńskiego.

Oprócz szkoleń i ćwiczeń taktyczno – bojowych organizowanych przez Komendę Powiatową PSP w Cieszynie strażacy OSP uczestniczą w ćwiczeniach organizowanych przez Komendantów Miejskich/Gminnych ZOSP RP na poziomie danej gminy oraz podnoszą swoje kwalifikacje w ramach zajęć prowadzonych przez właściwych Naczelników.

2.5.3. Dofinansowanie Ochotniczych Straży Pożarnych

W związku z nowelizacją zasad rozdziału dotacji ze środków budżetu centralnego, mającą na celu realizację przedmiotowego zadania od 2017 roku uległ zmianie sposób finansowania Ochotniczych Straży Pożarnych. Główne zmiany w przedmiotowej tematyce obejmują:

- uwzględnienie w procesie finansowania OSP spoza KSRG w postaci wyodrębnienia puli wyłącznie na potrzeby tych jednostek ze środków MSWiA,
- rozdział środków finansowych przeprowadzony jest przez właściwe komendy powiatowe/miejskie PSP,
- utworzenie katalogu zamkniętego asortymentu podlegającego dofinansowaniu,
- możliwość dofinansowania remontów części bojowej strażnic OSP.

W związku z nowymi zasadami rozdziału dotacji Komenda Powiatowa PSP w Cieszynie przeprowadziła analizę usprzętowania i wyposażenia OSP z terenu powiatu cieszyńskiego. W celu zapewnienia transparentności rozdziału środków finansowych przyjęto następujące kryteria:

- spełnienia normatywu w zakresie wyposażenia strażaków w środki ochrony indywidualnej, niezbędne do zapewnienia bezpieczeństwa uczestniczącym w działaniach ratowniczych,
- poprawę warunków bytowych w mających bezpośredni wpływ na gotowość operacyjną OSP,

- dofinansowanie zakupu niezbędnego do skutecznego prowadzenia działań adekwatnie do zagrożeń występującym na obszarze danej gminy.

Łącznie na zapewnienie gotowości operacyjnej OSP z terenu powiatu cieszyńskiego przekazano **2 424 245 zł**, w tym dofinansowano zakup 4 **średnich samochodów ratowniczo – gaśniczych** dla OSP Goleszów, OSP Wisła Czarne, OSP Dębowiec, OSP Cieszyn-Mnisztwo.

W 2022 roku środki finansowe przekazane Ochotniczym Strażom Pożarnym z terenu powiatu cieszyńskiego pochodziły z następujących źródeł finansowania:

- Dotacja celowa dla OSP w KSRG: 1 000 036 zł
- Dotacja celowa dla OSP spoza KSRG (MSWiA): 278 209 zł
- Dotacja ze środków NFOŚiGW/WFOŚiGW: 330 000 zł
- Dotacja z Urzędu Marszałkowskiego: 525 000 zł
- Dotacja na zakup sprzętu dla członków Młodzieżowych Drużyn Pożarniczych: 261 000 zł
- **RAZEM:** 2 424 245 zł

Tabela 9. Rozdział środków finansowych dotacji w rozbiciu na środki przekazane dla OSP w KSRG oraz OSP spoza KSRG i jednostkę podziału administracyjnego

Gmina	Łącznie w gminie	OSP w KSRG	OSP spoza KSRG
Brenna	40 400	34 000	6 400
Chybie	43 300	20 200	23 100
Cieszyn	457 782	23 000	434 782
Dębowiec	439 500	429 500	10 000
Goleszów	572 727	475 800	96 927
Hażlach	62 136	14 636	47 500
Istebna	87 200	58 400	28 800
Skoczów	85 100	42 500	42 600
Strumięń	83 000	50 000	33 000
Ustroń	45 300	41 600	3 700
Wisła	458 400	48 400	410 000
Zebrzydowice	49 400	41 900	7 500
Razem	2 424 245	1 279 936	1 144 309

Źródło: opracowanie własne

2.5.4. Ważne inicjatywy związane z ochroną przeciwpożarową

- 8 maja 2022 roku na rynku w Skoczowie odbyły się Powiatowe Obchody Dnia Strażaka połączone z Jubileuszem 30 – lecia powołania Państwowej Straży Pożarnej oraz Jubileuszem 100 – lecia utworzenia Głównego Związku Straży Pożarnych RP,
- 8 września 2022 roku w Teatrze im. Adama Mickiewicza w Cieszynie odbyła się uroczysta gala będąca etapem kończącym obchody Jubileuszu 30-lecia powołania Państwowej Straży Pożarnej oraz 100-lecia utworzeni Głównego Związku Straży Pożarnych RP,
- 19 października w siedzibie OSP Wisła-Jawornik odbyło się spotkanie Prezesów i Naczelników Ochotniczych Straży Pożarnych z terenu powiatu cieszyńskiego z Zastępcą Śląskiego Komendanta Wojewódzkiego Państwowej Straży Pożarnej - koordynatorem ds. współpracy PSP i OSP st. bryg. Rafałem Świerczkiem,
- 6 listopada 2022 r. w Hali Widowiskowo-Sportowej w Skoczowie odbyła się uroczystość wręczenia promes dotacji celowej dla ochotniczych straży pożarnych na zakup sprzętu dla członków Młodzieżowych Drużyn Pożarniczych z terenu powiatu cieszyńskiego. Środki zostały przyznane przez Ministra Spraw Wewnętrznych i Administracji w ramach dotacji na zadanie publiczne pod nazwą „Przygotowanie jednostek Ochotniczych Straży Pożarnych do działań ratowniczo – gaśniczych”. W trakcie uroczystości wręczono 49 promes na ogólną kwotę: 261 tys. zł dla 49 Młodzieżowych Drużyn Pożarniczych z powiatu cieszyńskiego.

3. ZAGADNIENIA KONTROLNO – ROZPOZNAWCZE

3.1. Informacje statystyczne

W ramach działalności kontrolno-rozpoznawczej realizowanej na obszarze działania Komendy Powiatowej PSP w Cieszynie, w roku 2022 przeprowadzono **175** kontroli w tym 126 kontrole przestrzegania przepisów przeciwpożarowych oraz 49 kontroli w zakresie oceny zgodności wykonania obiektu z projektem budowlanym, dotyczy to obiektów nowopowstałych, rozbudowywanych, przebudowywanych lub po zmianie sposobu użytkowania, bądź po kapitalnym remoncie.

Skontrolowano następujące grupy obiektów:

- | | |
|---|----------------------------|
| • obiekty użyteczności publicznej | liczba kontroli: 60 |
| • obiekty zamieszkania zbiorowego | liczba kontroli: 50 |
| • obiekty mieszkalne wielorodzinne | liczba kontroli: 11 |
| • obiekty produkcyjne i magazynowe | liczba kontroli: 40 |
| • gospodarstwa rolne | liczba kontroli: 0 |
| • lasy | liczba kontroli: 4 |
| • zakłady stwarzające zagrożenie dla ludzi i środowiska | liczba kontroli: 1 |

W celu usunięcia stwierdzonych nieprawidłowości, Komendant wydał decyzje administracyjne, w których nałożono obowiązki na właścicieli obiektów, dotyczące usunięcia przedmiotowych nieprawidłowości.

W postępowaniu administracyjnym wydano:

- 5 upomnień,
- 96 decyzji,
- 43 postanowienia,
- 71 opinii z zakresu ochrony przeciwpożarowej,
- 46 stanowisk w sprawie zgodności wykonania obiektu z projektem budowlanym.

Do tut. komendy wpłynęło 49 wniosków o zaopiniowanie obiektów pod kątem ochrony przeciwpożarowej na zimowy i letni wypoczynek dzieci i młodzieży. Łącznie przeprowadzono 49 kontrole w przedmiotowych obiektach. Pozytywnie zaopiniowano 43 wniosków, 6 negatywnie.

W 2022 r. wpłynęło 504 zawiadomień o montażu instalacji fotowoltaicznej.

3.2. Informacje o przeprowadzonych czynnościach kontrolno -rozpoznawczych

3.2.1. Obiekty użyteczności publicznej

W wyniku przeprowadzonych czynności kontrolno-rozpoznawczych w obiektach użyteczności publicznej, nałożono na zobowiązanych 21 decyzji administracyjnych nakazujących usunięcie stwierdzonych nieprawidłowości. Występujące w obiektach nieprawidłowości najczęściej dotyczyły:

- wystroju korytarzy i pomieszczeń,
- wyposażenia lub konserwacji oświetlenia ewakuacyjnego,
- wyposażenia lub konserwacji hydrantów wewnętrznych,
- zapewnienia przeciwpożarowego zaopatrzenia w wodę,
- instalacji użytkowych,
- instrukcji bezpieczeństwa pożarowego.

W 4 obiektach stwierdzono stan zagrożenia życia ludzi, wynikający z naruszenia przepisów § 16 rozporządzenia w sprawie ochrony przeciwpożarowej budynków.

3.2.2. Obiekty zamieszkania zbiorowego

W wyniku przeprowadzonych czynności kontrolno-rozpoznawczych w obiektach zamieszkania zbiorowego nałożono na zobowiązanych 12 decyzji administracyjnych, nakazujących usunięcie stwierdzonych nieprawidłowości. Występujące w obiektach nieprawidłowości najczęściej dotyczyły:

- wystroju korytarzy i pomieszczeń,
- wyposażenia budynków w system sygnalizacji pożaru,
- wyposażenia lub konserwacji hydrantów wewnętrznych,
- zapewnienia przeciwpożarowego zaopatrzenia w wodę,
- instrukcji bezpieczeństwa pożarowego.

W 4 obiektach stwierdzono stan zagrożenia życia ludzi, wynikający z naruszenia przepisów § 16 rozporządzenia w sprawie ochrony przeciwpożarowej budynków.

3.2.3. Obiekty mieszkalne wielorodzinne

W wyniku przeprowadzonych czynności kontrolno-rozpoznawczych w obiektach mieszkalnych wielorodzinnych nałożono na zobowiązanych 4 decyzje administracyjne, nakazujące usunięcie stwierdzonych nieprawidłowości. Występujące w obiektach nieprawidłowości najczęściej dotyczyły:

- sprawności technicznej instalacji użytkowej

Nie stwierdzono stanu zagrożenia życia ludzi, w ww. obiektach.

3.2.4. Obiekty produkcyjne i magazynowe

W wyniku przeprowadzonych czynności kontrolno-rozpoznawczych w obiektach produkcyjnych i magazynowych, nałożono na zobowiązanych 18 decyzji administracyjnych nakazujących usunięcie stwierdzonych nieprawidłowości.

Występujące w obiektach nieprawidłowości najczęściej dotyczyły:

- braku właściwych urządzeń przeciwpożarowych,
- przeglądów technicznych urządzeń przeciwpożarowych,
- przeglądów technicznych instalacji użytkowych,
- instrukcji bezpieczeństwa pożarowego
- doprowadzenia drogi pożarowej do chronionych obiektów,
- zapewnienia przeciwpożarowego zaopatrzenia w wodę do zewnętrznego gaszenia pożaru.

Nie stwierdzono stanu zagrożenia życia ludzi, w ww. obiektach.

3.2.5. Gospodarstwa rolne

W wyniku przeprowadzonych czynności kontrolno-rozpoznawczych w gospodarstwach rolnych nie nakładano na zobowiązanych decyzji administracyjnych, nakazujących usunięcie stwierdzonych nieprawidłowości.

3.2.6. Lasy

W wyniku przeprowadzonych czynności kontrolno-rozpoznawczych w lasach nie nakładano na zobowiązanych decyzji administracyjnych, nakazujących usunięcie stwierdzonych nieprawidłowości.

3.2.7. Zakłady przemysłowe w tym zaliczone do grupy zakładów dużego ryzyka wystąpienia poważnej awarii przemysłowej

Na terenie powiatu zlokalizowany jest jeden zakład zaliczony do grupy zakładów dużego ryzyka wystąpienia poważnej awarii przemysłowej. Wymienionym zakładem jest „PPG Cieszyn S.A.”. Klasyfikacja zakładu do tej grupy została przeprowadzona w oparciu o rozporządzenie Ministra Rozwoju z dnia 29 stycznia 2016 r. w sprawie rodzajów i ilości znajdujących się w zakładzie substancji niebezpiecznych, decydujących o zaliczeniu zakładu do zakładu o zwiększonym lub zakładu dużym ryzyku wystąpienia poważnej awarii przemysłowej (Dz. U. z 2016 r. poz. 138).

W ramach nadzoru nad w/w zakładem tut. komenda przeprowadza co najmniej raz w roku kontrolę, obejmującą swym zakresem ustalenie spełnienia wymogów bezpieczeństwa, a w szczególności czy:

- podjęto odpowiednie środki zapobiegające wystąpieniu awarii przemysłowej,
- zapewniono wystarczające środki ograniczające skutki awarii przemysłowej w Oddziale Cieszyn i poza jego granicami, uwzględniając skutki transgraniczne,
- dane zawarte w zgłoszeniu i programie zapobiegania awariom są rzetelne i odzwierciedlają stan bezpieczeństwa w Oddziale Cieszyn.

W trakcie prowadzonych czynności kontrolno-rozpoznawczych w dniach od 26 do 30 września 2022 r., poddano weryfikacji:

- sposób i stopień realizacji decyzji pokontrolnych;
- przestrzeganie przepisów przeciwpożarowych i Prawa ochrony środowiska;
- procedury i instrukcje systemu zarządzania bezpieczeństwem, w tym dokumenty wymagane Prawem ochrony środowiska;

utrzymywanie sprawności technicznej urządzeń przeciwpożarowych i gaśnic.

4. ZAGADNIENIA KWATERMISTRZOWSKO – TECHNICZNE

4.1. Baza lokalowa KP i JRG PSP w Cieszynie

Komenda Powiatowa wraz z podległą JRG PSP w Cieszynie od dnia 01.07.2002 roku dzierżawi obiekty koszarowo-garażowe i magazynowo - warsztatowe przejęte po Zakładowej Służbie Ratowniczej “Polifarb Cieszyn-Wrocław”.

Długotrwała eksploatacja budynku spowodowała pogorszenie warunków socjalno-bytowych załogi. Obiekt wymaga przeprowadzenia generalnego remontu aby dostosować go do obowiązujących przepisów, głównie w zakresie warunków BHP.

W celu poprawy warunków socjalno-bytowych należałoby:

- zainstalowanie oświetlenia ewakuacyjnego zgodnie z obowiązującymi przepisami,
- dostosować ześlizgi do stanu zgodnego z obowiązującymi wymaganiami budowlanymi i BHP (w chwili obecnej strażacy korzystają jedynie ze schodów),
- poprawić ogólny stan techniczny budynku, przez co zmniejszy się jego energochłonność (wymiana bram garażowych, nieszczelne, trudne w zamykaniu, wykonanie nowej instalacji kanalizacyjnej i c.o., wykonanie izolacji termicznej budynku administracyjnego i garaży, docieplenie dachu na obiekcie).

Wykonanie wyżej wymienionych prac leży w gestii właściciela obiektu – PPG Polifarb Cieszyn SA.

Remontując i wyposażając, zaadaptowano jedno z pomieszczeń JRG Cieszyn jako szatnię ubrań specjalnych.

4.2. Baza lokalowa JRG PSP w Skoczowie

Jednostka Ratowniczo-Gaśnicza mieści się w Skoczowie przy ul. Cieszyńskiej 10 w budynku strażnicy OSP Skoczów. W/w strażnica jest dzierżawiona przez KP PSP w Cieszynie. Budynek nie spełnia warunków BHP stawianych obiektom strażnic.

Prowadzone są starania o pozyskanie działki pod budowę Jednostki Ratowniczo - Gaśniczej w Skoczowie.

4.3. Baza lokalowa JRG PSP w Ustroniu

Jednostka Ratowniczo-Gaśnicza PSP w Ustroniu mieści się w budynku przy ul. Wczasowej 12. Obiekt spełnia wymagania stawiane strażnikom JRG PSP.

W 2022 roku poddano remontowi i wyposażono Lokale Ośrodka Szkolenia Komendy Wojewódzkiej PSP w Katowicach, które mieszczą się w JRG Ustroń na drugim piętrze.

Wyremontowano i wyposażono pomieszczenie socjalne na parterze.

Wyremontowano pomieszczenie, tworząc w nim punkt serwisowania i przeglądów sprzętu ochrony dróg oddechowych.

4.4. Inwestycja pn. „Budowa Komendy Powiatowej Państwowej Straży Pożarnej z Jednostką Ratowniczo-Gaśniczą wraz z uzbrojeniem i zagospodarowaniem terenu w Cieszynie ul. Motokrosowa”

Komenda Powiatowa Państwowej Straży Pożarnej w Cieszynie posiada w trwałym zarządzie działkę, przeznaczoną pod budowę nowej siedziby Komendy Powiatowej wraz z Jednostką Ratowniczo-Gaśniczą PSP w Cieszynie przy ul. Motokrosowej. W dniu 30.08.2019 roku tut. komenda uzyskała decyzję zatwierdzającą projekt budowlany, uzyskując pozwolenie na budowę nowej siedziby Komendy Powiatowej Państwowej Straży Pożarnej z Jednostką Ratowniczo-Gaśniczą.

W roku 2022 zrealizowano sześć umów na roboty budowlane, t.j.:

- pierwsza umowa 2022 roku wraz z aneksem obejmowała wybudowanie budynku administracyjno-socjalnego (stan surowy otwarty) oraz roboty budowlane w obiektach – garaż, budynek magazynowo-warsztatowy i myjnia za kwotę 3.389.862,54 zł;
- druga umowa 2022 roku to wybudowanie budynku gospodarczego (pom. śmietnika i agregatu prądotwórczego) oraz wylanie fundamentów wspinalni, wykonanie podbudowy placu wewnętrznego i ułożenie kabli zasilających obiekt i urządzenia zewnętrzne za kwotę 1.082.400,00 zł;
- trzecia umowa 2022 roku to dostarczenie i zamontowanie w budynku stolarki okiennej plastikowej i aluminiowej za kwotę 996.300,00 zł;
- czwarta umowa 2022 roku to wykonanie tynków wewnętrznych, części robót elewacyjnych, wykonanie instalacja kanalizacji sanitarnej wewnętrznej, wykonanie w budynku instalacja wodociągowej, hydrantowej, rurażu centralnego ogrzewania, wykonanie oprzewodowania instalacji elektrycznej i oświetleniowej podtynkowej oraz instalacja połączeń wyrównawczych za kwotę i 2.027.167,34 zł;

- piąta umowa 2022 roku to wykonanie instalacji odciągu spalin w garażu za kwotę 339.203,25 zł;
- szósta umowa 2022 roku to wykonanie instalacji odgromowej i oświetlenia terenu za kwotę 96.400,00 zł.

W 2023 roku będzie realizowana dalsza część tej inwestycji.

4.5. Wykaz sprzętu ratowniczo-gaśniczego w posiadaniu KP PSP w Cieszynie

4.5.1. Sprzęt transportowy

• Średni samochód gaśniczy	–	5 szt.
• Ciężki samochód gaśniczy	–	3 szt.
• Drabina mechaniczna SD-30	–	2 szt.
• Samochód operacyjny	–	3 szt.
• Samochód rozpoznawczo-ratowniczy	–	3 szt.
• Samochód lekki kwatermistrzowski	–	1 szt.
• Samochód lekki do przewozu osób	–	1 szt.
• Quad	–	1 szt.
• Ponton	–	1 szt.
• Łódź	–	1 szt.
• Przyczepa transportowa	–	3 szt.
• Przyczepa do przewozu łodzi i pontonu	–	2 szt.
• Przyczepa do przewozu działek gaśniczych	–	1 szt.
• Przyczepa z motopompą	–	2 szt.
• Przyczepa z agregatem prądotwórczym	–	1 szt.

4.5.2. Sprzęt pożarniczy i ratowniczy

• Motopompa	–	25 szt.
• Agregat prądotwórczy	–	19 szt.
• Agregat oddymiający	–	8 szt.
• Pilarka do drewna	–	29 szt.
• Piła do stali i betonu	–	9 szt.
• Piła szablsta	–	3 szt.
• Zestaw narzędzi hydraulicznych LUKAS	–	7 kpl.
• Namiot pneumatyczny	–	3 szt.
• Kamera termowizyjna	–	4 szt.
• Detektor gazu	–	6 szt.
• Zestaw ratowniczy PSP R1	–	11 kpl.
• Defibrylator AED	–	3 szt.
• Aparaty ochrony dróg oddechowych	–	45 kpl.

4.6. Sprzęt przekazany jednostkom OSP w 2022 roku

W 2022 roku, Komenda Powiatowa Państwowej Straży Pożarnej w Cieszynie przekazała:

- Samochód operacyjny SLOp LAND ROVER dla Ochotniczej Straży Pożarnej w Kończycach Wielkich
- Motopompa szlamowa białogon dla Ochotniczej Straży Pożarnej w Kończycach Małych
- Agregat prądowórczy KGE 6500x3 dla Ochotniczej Straży Pożarnej w Kończycach Małych
- Agregat prądowórczy ZP 2700 dla Ochotniczej Straży Pożarnej w Kończycach Małych
- Aparat powietrzny FENZY + trzy maski + czujnik bezruchu – 1 komplet dla Ochotniczej Straży Pożarnej w Pogwizdowie

4.7. Zakupiony i otrzymany sprzęt oraz wyposażenie w 2022 roku

- Samochód operacyjny KIA SPORTAGE – 1 szt.
- Agregat prądowórczy FGD 60 A3 na przyczepie – 1 szt.
- Mównica – 1 szt.
- Wersalka – 1 szt.
- Łóżko z materacem – 9 szt.
- Laptop HP 15s – 1 szt.
- Fotel biurowy – 2 szt.
- Lodówka – 1 szt.
- Piekarnik – 1 szt.
- Płyta gazowa – 1 szt.
- Okap – 1 szt.
- Kuchenka mikrofalowa – 2 szt.
- Zestaw komputerowy – 1 szt.
- Rozdzielacz kulowy 75/52-75-52 – 1 szt.
- Prądownica pianowa PP-2 – 1 szt.
- Zestaw radiowy – 1 kpl.
- Szafa pokojowa 1200x2000x550 – 5 szt.
- Szafa pokojowa 1200x2200x600 – 5 szt.
- Stół pokojowy 700x500x750 – 5 szt.
- Stół pokojowy 800x800x750 – 5 szt.
- Zabudowa meblowa kuchni – 4 zestawy
- Wąż tłoczny W-52/20 – 21 szt.
- Wąż tłoczny W-75 – 8 szt.

• Linka strażacka	–	9 szt.
• Ciśnieniomierz	–	3 szt.
• Ubrania specjalne	–	18 kpl.
• Buty specjalne gumowe	–	2 pary
• Buty specjalne skórzane	–	7 par
• Buty służbowe	–	80 par
• Ubrania koszarowe	–	26 kpl.

5. ZAGADNIENIA FINANSOWE**5.1. Budżet Komendy Powiatowej Państwowej Straży Pożarnej w Cieszynie w roku 2022****Plan i wykonanie wydatków:**

Rozdział	Określenie klasyfikacji budżetowej	Plan po zmianach	Wykonanie	% wykonania planu
75411	§ 2110 –dotacje celowe otrzymane z budżetu państwa na zadania bieżące z zakresu administracji rządowej oraz inne zadania zlecone ustawami realizowane przez powiat	15 562 037	15 561 862,20	100%
	§ 6410– dotacje celowe otrzymane z budżetu państwa na inwestycje zakupy inwestycyjne z zakresu administracji rządowej oraz inne zadania zlecone ustawami realizowane przez powiat – samochód operacyjny	99 000	99 000	100%
	środki otrzymane z dofinansowania Powiatu Cieszyńskiego na wydatki inwestycyjne – budowa Komendy	74 834	74 833,31	100%
	środki otrzymane z dofinansowania Powiatu Cieszyńskiego na wydatki na zakupy inwestycyjne – zakup samochodu	20 000	20 000	100%

§ 6410– dotacje celowe otrzymane z budżetu państwa na inwestycje zakupy inwestycyjne z zakresu administracji rządowej oraz inne zadania zlecone ustawami realizowane przez powiat – budowa Komendy	2 000 000	1 999 999,82	100%
§ 2440– dotacje otrzymane z państwowych funduszy celowych na realizację zadań bieżących jednostek sektora finansów publicznych	235 000	235 000	100%
§ 2440– dotacje otrzymane z państwowych funduszy celowych na realizację zadań majątkowych jednostek sektora finansów publicznych – budowa Komendy	6 128 000	6 128 000	100%
razem rozdział 75411	24 118 871	24 118 695,33	100%

Wydatki na wynagrodzenia i pochodne oraz wydatki „rzeczowe” zostały sfinansowane z dotacji celowej, otrzymanej z budżetu państwa na zadania bieżące z zakresu administracji rządowej w dziale 754 rozdziale 75411 oraz z dotacji otrzymanej z Funduszu Wsparcia Państwowej Straży Pożarnej i ze środków Funduszu Pomocy Ukrainie.

Wydatki na wynagrodzenia i pochodne na kwotę 13 793 459,85 zł stanowiły 57,19% wydatków budżetu w rozdziale 75411, wydatki osobowe niezaliczane do wynagrodzeń wypłacane funkcjonariuszom na kwotę 583 436,46 zł stanowiły 2,42%, pozostałe wydatki „rzeczowe” na kwotę 1 419 965,89 zł stanowiły 5,89%, wydatki na zakupy inwestycyjne na kwotę 124 000,00 zł stanowiły 0,51 % oraz wydatki inwestycyjne na kwotę 8 197 833,13 zł stanowiły 33,99%.

Wydatki na inwestycje zostały sfinansowane z dotacji celowej, otrzymanej z budżetu państwa na zakupy inwestycyjne z zakresu administracji rządowej w kwocie 1 999 999,82 zł, środków Powiatu Cieszyńskiego w kwocie 74 833,31 zł oraz środków z Funduszu Wsparcia PSP w kwocie 6 123 000,00 zł.

W ramach wydatków inwestycyjnych poniesiono nakłady na realizację przedsięwzięcia „Budowa strażnicy Komendy Powiatowej Państwowej Straży Pożarnej w Cieszynie z Jednostką Ratowniczo-Gaśniczą” w kwocie 8 197 833,13 zł.

Wydatki na zakupy inwestycyjne zostały sfinansowane z dotacji celowej z budżetu państwa na zakupy inwestycyjne z zakresu administracji rządowej w kwocie 99 000,00zł, środków Powiatu Cieszyńskiego w kwocie 20 000,00 zł oraz środków z Funduszu Wsparcia PSP w kwocie 5 000,00 zł. W ramach tych środków zakupiono samochód operacyjny.

Wykonanie budżetu Komendy Powiatowej Państwowej Straży Pożarnej w Cieszynie za rok 2022 w rozdziale 75411 – Komendy Powiatowe Państwowej Straży Pożarnej w ramach wydatków bieżących w ujęciu wartościowym i procentowym wykonania budżetu:

<i>Place i pochodne</i>	13 793 459,85 zł	87,32%
<i>Wydatki osobowe niezal. do wypł. do wynagrodzeń funkcjonariuszom</i>	583 436,46 zł	3,69%
<i>Zakup usług remontowych</i>	42 271,76 zł	0,27%
<i>Zakup materiałów i wyposażenia</i>	674 968,99 zł	4,27%
<i>Zakup sprzętu i uzbrojenia</i>	26 741,75 zł	0,17%
<i>Zakup usług telekomunikacyjnych</i>	10 536,61 zł	0,07%
<i>Zakup usług pozostałych</i>	233 683,61 zł	1,48%
<i>Zakup usług zdrowotnych</i>	48 689,99 zł	0,31%
<i>Zakup energii</i>	331 761,80 zł	2,10%
<i>Zakup środków żywności</i>	1 372,00 zł	0,01%
<i>Inne wydatki np., pozostałe opłaty, delegacje służbowe, itp.</i>	46 613,44 zł	0,29%
<i>Odpisy na ZFŚS</i>	3 325,94 zł	0,02%
<i>Razem</i>	15 796 862,20 zł	

Wykonanie budżetu Komendy Powiatowej Państwowej Straży Pożarnej w Cieszynie za rok 2022 w rozdziale 75411 – Komendy Powiatowe Państwowej Straży Pożarnej w ramach wydatków inwestycyjnych i wydatków na zakupy inwestycyjne:

Wydatki inwestycyjne - budowa strażnicy	8 197 833,13 zł
Wydatki na zakupy inwestycyjne – zakup samochodu operacyjnego	124 000,00 zł

W ramach dotacji z Funduszu Wsparcia Państwowej Straży Pożarnej w 2022 roku Komenda Powiatowa PSP w Cieszynie otrzymała 235 000,00zł na wydatki bieżące:

- 20 000 zł od Gminy Skoczów - zakup paliwa, dodatków do paliw, ubrań specjalnych, części do zestawów ochrony dróg oddechowych, środków do prania ubrań specjalnych;
- 5 000 zł od Gminy Goleszów - zakup paliwa i dodatków do paliw;
- 5 000 zł od Gminy Strumień – zakup ubrań specjalnych;
- 10 000 zł od Gminy Cieszyn – zakup paliwa, linek ratowniczych i sorbentu;
- 5 000 zł od Gminy Chybie - zakup ubrań specjalnych;
- 5 000 zł od Miasta Ustroń - zakup ubrań specjalnych;
- 5 000 zł od Gminy Dębowiec - zakup ubrań specjalnych i linek ratowniczych;
- 5 000 zł od Gminy Istebna – zakup paliwa i dodatków do paliw;
- 130 000 zł od Komendy Wojewódzkiej PSP w Katowicach – zakup energii;
- 45 000 zł od Komendy Wojewódzkiej PSP w Katowicach w ramach „Programu modernizacji Policji, Straży Granicznej, Państwowej Straży Pożarnej i Służby Ochrony Państwa w latach 2022-2025” - zakup butów służbowych.

W ramach dotacji z Funduszu Wsparcia Państwowej Straży Pożarnej w 2022 roku Komenda Powiatowa PSP w Cieszynie otrzymała na wydatki majątkowe:

- 5 000 zł od Gminy Wisła – współfinansowanie zakupu samochodu operacyjnego;
- 6 123 000 zł od Komendy Wojewódzkiej PSP w Katowicach w ramach „Programu modernizacji Policji, Straży Granicznej, Państwowej Straży Pożarnej i Służby Ochrony Państwa w latach 2022-2025” – współfinansowanie przedsięwzięcia pn.: „Budowa strażnicy Komendy PSP w Cieszynie z Jednostką Ratowniczo-Gaśniczą”.

- W ramach środków z Funduszu Pomocy Ukrainie w 2022 roku w wysokości 51 579,92 zł otrzymanych na wydatki bieżące, Komenda Powiatowa PSP w Cieszynie sfinansowała zakup paliwa, materiałów pakunkowych, łóżek z materacami oraz zapłaciła funkcjonariuszom nadgodziny wypracowane w ramach pomocy uchodźcom.

6. ZDARZENIA CHARAKTERYSTYCZNE

1) Pożary:

- **06.09.2022 r., Cieszyn, ul. Józefa Londzina** – pożar mały (pow. 25 m²) w Domu Pomocy Społecznej, w wyniku którego 1 osoba poniosła śmierć. W działaniach brało udział 10 zastępów straży pożarnej (12 zastęp z PSP, 2 zastępy z OSP) oraz 40 strażaków (29 strażaków PSP i 11 strażaków OSP);
- **30.11.2022 r., Ustroń, ul. Katowicka** – pożar duży (pow. 500 m²) hali magazynowo- usługowej, w wyniku którego 1 osoba poniosła śmierć oraz 1 została poszkodowana, natomiast straty oszacowano na ok. 800 000 zł (uratowano mienie oszacowano na ok. 3 000 000 zł). W działaniach brało udział **24 zastępów** straży pożarnej (16 zastępów z PSP i 8 zastępów z OSP) oraz 88 strażaków (46 strażaków PSP i 42 strażaków OSP);
- **04.11.2022 r., Ustroń, ul. Polańska** – pożar średni (pow. 192 m²) w wyniku wybuchu gazu doszło do zawalenia się i pożaru budynku mieszkalnego, podczas którego odnotowano 1 osobę ranną oraz 2 ofiary śmiertelne. W działaniach brało udział **57 zastępów** straży pożarnej (37 zastępów z PSP i 20 zastępów z OSP) oraz 182 strażaków (86 strażaków PSP i 96 strażaków OSP);
- **12.12.2022 r., Skoczów, ul. Górecka**, – pożar mały (pow. 60 m²) Zakładu produkcyjnego. Uratowano mienie oszacowano na ok. 40 000 000 zł. W działaniach brało udział **11 zastępów** straży pożarnej (7 zastępy z PSP i 4 zastępów z OSP) oraz 41 strażaków (21 strażaków PSP i 20 strażaków OSP).

2) Miejscowe zagrożenia:

- 26 interwencji związanych z poszukiwaniem osób zaginionych na prośbę Policji. Najwięcej sił i środków straży pożarnej zaangażowane było w działania w dniach **05-07.10.2022 r.** na terenie gminy Istebna podczas poszukiwań mężczyzny w wieku 69 lat. Podczas akcji siły i środki JOP przeszukały teren o powierzchni ok 1 237 ha. Osoba poszukiwana została odnaleziona. W działaniach brały udział 42 zastępów straży pożarnej (13 PSP i 44 OSP) oraz 278 strażaków (29 PSP i 249 OSP).

- 3) W 2022 roku odnotowano wzrost ofiar śmiertelnych podczas zdarzeń, do których dysponowane były zastępy straży pożarnej – 57 ofiar śmiertelnych (w tym 15 zdarzeń, gdzie po otwarciu mieszkania przez JOP znaleziono w środku osobę, w stosunku do której odstąpiono od udzielania KPP lub lekarz stwierdził zgon). Względem 2021 roku (55 ofiar śmiertelnych) liczba ta wzrosła o 2, dalej utrzymując się na wysokim poziomie względem lat 2018-2020.

7. PODSUMOWANIE

- 1) Kontynuacja budowy nowej siedziby Komendy Powiatowej Państwowej Straży Pożarnej w Cieszynie z Jednostką Ratowniczo-Gaśniczą wraz z uzbrojeniem i zagospodarowaniem terenu na ul. Motokrosowej – budżet na rok 2023 to kwota 4 413 438,06 zł.
- 2) Podejmowanie dalszych działań związanych z pozyskaniem działki pod budowę Jednostki Ratowniczo – Gaśniczej Państwowej Straży Pożarnej w Skoczowie.
- 3) Dalsze dążenie do zwiększenia stanu liczby funkcjonariuszy na służbie w danym dniu z 8 do 9 w celu zapewnienia obsady osobowej na drugim samochodzie wyjazdowym 4 strażaków (obecnie to 3 ratowników).
- 4) Czynienie starań o pozyskanie dwóch nowych samochodów pożarniczych dla PSP (średniego - GBA i ciężkiego - GCBA).
- 5) W celu zapobiegania wystąpienia pożarów w zakładach przemysłowych oraz zdarzeń z zakresu ratownictwa chemiczno – ekologicznego proponuje się położenie szczególnego nacisku na prowadzenie czynności kontrolno – rozpoznawczych w zakładach stwarzających zagrożenie poza swoim terenem znajdujących się na terenie miasta Cieszyn oraz gminy Skoczów.
- 6) W zakresie zapobiegania wystąpienia pożarów w budynkach mieszkalnych oraz użyteczności publicznej proponuje się położenie szczególnego nacisku na prowadzenie inicjatyw w obszarze prewencji społecznej o tematyce bezpieczeństwa pożarowego, ze szczególnym uwzględnieniem montażu czujek dymu i tlenu węgla.
- 7) Kontynuacja współpracy strukturami zarządzania kryzysowego Starostwa Powiatowego w Cieszynie oraz UM i UG powiatu cieszyńskiego w zakresie przygotowania logistycznego działań, poprzez wskazanie potrzeby organizacji niezbędnych materiałów oraz sił i środków w celu:
 - zabezpieczenia zagrożonych budynków (worki, piasek, zapory przeciwpowodziowe oraz sprzęt do transportu surowców do miejsc prowadzonych działań itd.),
 - zabezpieczenia uszkodzonych dachów budynków (łaty, kontrłaty, gwoździe, folia, plandeki itd.).
 - na rok 2023 planuje się przeprowadzenie ćwiczeń sprawdzających założenia Planu ratowniczego dla powiatu cieszyńskiego w zakresie prowadzenia działań związanych z gwałtownymi zjawiskami pogodowymi.
- 8) Kontynuacja intensywnej współpracy z Zarządem Oddziału Powiatowego ZOSP RP w Cieszynie i Oddziałami Gminnymi ZOSP RP oraz Ochotniczymi Strażami Pożarnymi powiatu cieszyńskiego w zakresie ochrony przeciwpożarowej.

8. WNIOSKI SŁUŻĄCE POPRAWIE FUNKCJONOWANIA KSRG NA OBSZARZE POWIATU CIESZYŃSKIEGO

1) Obszar, dla którego pokrycie zasięgiem sieci podmiotów KSRG w czasie do 15 minut stanowi 55,35 % powierzchni powiatu. Jednocześnie zamieszkały jest przez 82,86 % populacji. Wpływ na dysproporcję pomiędzy ww. zależnościami ma specyfika powiatu cieszyńskiego, na którą składają się obszary o wysokiej gęstości zaludnienia, jak miasto Cieszyn, obręb gminy Skoczów, gmina Chybie, gmina Zebrzydowice oraz miasto Ustroń, które są odpowiednio zabezpieczone przez siły i środki KSRG. Najmniejszy procent powierzchni znajdujący się w zasięgu sieci podmiotów KSRG w czasie do 15 minut stanowią obszary miasta Wisła oraz gminy Strumień (sołectwo Pruchna). Na terenie ww. jednostek podziału administracyjnego funkcjonują OSP spoza KSRG. Dodatkowo w oparciu o analizę rodzaju i skali zagrożeń oraz zaistniałych i przewidywanych zdarzeń jako główną metodę postępowania z ryzykiem przyjęto rozszerzenie sieci podmiotów KSRG o kolejne Ochotnicze Straże Pożarne w celu podniesienia poziomu gotowości operacyjnej gmin, w których poziom ryzyka jest nieakceptowalny. W związku z powyższym rekomenduje się włączenie do KSRG kolejnych Ochotniczych Straży Pożarnych z terenu następujących gmin:

- Cieszyn,
- Istebna,
- Strumień,
- Wisła.

Na podstawie powyższych wniosków w „Planie sieci jednostek OSP przewidzianych do włączenia do ksrG na lata 2021 – 2024” zatwierdzonym przez Komendanta Głównego Państwowej Straży Pożarnej ujęto OSP Pruchna (gmina Strumień) oraz OSP Jaworzyna Centrum (gmina Istebna) – planowany rok włączenia do KSRG: 2024.

W związku z powyższym należy rozpocząć prace planistyczne oraz organizacyjne, których celem będzie przygotowanie ww. jednostek do spełnienia wymogów stawianych OSP aspirującym do włączenia do ksrG oraz wytypowanie po 1 OSP z terenu miasta Cieszyn oraz miasta Wisła do włączenia do ksrG w kolejnych latach.

- 2) Spełnienie warunku pokrycia 80 % powierzchni powiatu w czasie zależnym od poziomu zagrożenia powiatu przez zaproponowaną sieć podmiotów wytypowanych do realizacji podstawowych czynności w ramach poszczególnych dziedzin ratownictwa zostanie zrealizowane w zakresie ratownictwa chemiczno – ekologicznego. Znaczący wpływ na możliwość spełnienia przedmiotowego kryterium ma specyfika głównie gminy Brenna oraz miasta Wisła związana z dużym procentem zalesienia, terenami górskimi o utrudnionym dojeździe.
- 3) W wyniku dokonanej analizy procent ludności powiatu znajdującej się w zasięgu zaproponowanej sieci podmiotów ratowniczych oraz zaistniałych w latach 2018 – 2022 z poszczególnych dziedzin ratownictwa wynika, iż zaproponowana reorganizacja zapewni w obu przypadkach pokrycie w wymaganym czasie ponad 95 % populacji i zdarzeń na terenie powiatu z każdej dziedziny ratownictwa.
- 4) W latach 2018 – 2022 zanotowano łącznie 14621 interwencji JOP (bez alarmów fałszywych). Największy procent stanowią działania związane z usuwaniem skutków gwałtownych zjawisk pogodowych – 24,63 %. W celu zapewnienia skutecznej i jak najszybszej pomocy obywatelom, niezbędna jest współpraca z właściwymi strukturami zarządzania kryzysowego. W 2023 roku planowana jest kontynuacja spotkań, których tematyką będzie doskonalenie współpracy w zakresie usuwania skutków zagrożeń, które mogą wystąpić na terenie powiatu cieszyńskiego z uwzględnieniem wyposażenia i wykorzystania magazynów przeciwpowodziowych.
- 5) W zakresie rozwoju sieci jednostek OSP, które zadeklarowały realizację podstawowych czynności ratowniczych z zakresu ratownictwa specjalistycznego braki sprzętowe są sukcesywnie uzupełniane, w tym ze środków dotacji celowej. W celu zapewnienia określonego w deklaracjach poziomu gotowości należy zaplanować cykl szkoleń, których absolwenci uzyskają kwalifikacje do realizacji działań z zakresu ratownictwa wysokościowego oraz ewakuacji z kolei linowych.

WYKAZ TABEL

Tabela 1. Zestawienie zdarzeń w poszczególnych kategoriach w rozbiciu na jednostkę podziału administracyjnego	16
Tabela 2. Zestawienie zdarzeń w poszczególnych kategoriach w rozbiciu na jednostkę podziału administracyjnego	18

Tabela 3. Szacunkowe straty oraz uratowane mienie podczas zdarzeń z udziałem JOP w 2022 roku w rozbiciu na jednostkę podziału administracyjnego (w tys.).....	19
Tabela 4. Przedstawia szczegółowe zestawienie najczęstszych grup obiektów, w których JOP prowadziły działania w związku z wystąpieniem pożarów	20
Tabela 5. Najczęstsze przypuszczalne przyczyny pożarów w okresie 2018 – 2022	21
Tabela 6. Rodzaje miejscowych zagrożeń, w wyniku których JOP w 2022 roku prowadziły działania ratownicze w rozbiciu na jednostkę podziału administracyjnego	24
Tabela 7. Ustalone, przypuszczalne przyczyny wystąpienia miejscowych zagrożeń na przestrzeni lat 2018 – 2022	24
Tabela 8. Liczba miejscowych zagrożeń wymagających interwencji JOP, w których wystąpiły osoby poszkodowane.....	25
Tabela 9. Rozdział środków finansowych dotacji w rozbiciu na środki przekazane dla OSP w KSRG oraz OSP spoza KSRG i jednostkę podziału administracyjnego	35

WYKAZ WYKRESÓW

Wykres 1. Ilość funkcjonariuszy z podziałem na poszczególne korpusy	8
Wykres 2. Poziom wykształcenia funkcjonariuszy	9
Wykres 3. Podział funkcjonariuszy i pracowników ze względu na system służby i pracy	9
Wykres 4. Ilość zatrudnionych pracowników z podziałem na płeć.....	10
Wykres 5. Wypadki PSP i OSP	11
Wykres 6. Okoliczności wypadków	11
Wykres 7. Porównanie liczby interwencji JOP na terenie powiatu cieszyńskiego w latach 2018 – 2022.....	14
Wykres 8. Porównanie liczby interwencji JOP związanych z walką z pożarami na terenie powiatu cieszyńskiego w latach 2018 – 2022.....	14
Wykres 9. Porównanie liczby interwencji JOP związanych z usuwaniem skutków miejscowych zagrożeń na terenie powiatu cieszyńskiego w latach 2018 – 2022.....	15
Wykres 10. Porównanie liczby zgłoszeń sklasyfikowanych jako alarmy fałszywe na terenie powiatu cieszyńskiego w latach 2018 – 2022.....	15
Wykres 11. Zestawienie liczby interwencji JOP w 2022 roku w rozbiciu na jednostkę podziału administracyjnego	16
Wykres 12. Zestawienie liczby interwencji JOP w rozbiciu na miesiące z uwzględnieniem rodzaju zdarzenia	17

Wykres 13. Zestawienie liczby osób poszkodowanych podczas zdarzeń wymagających interwencji JOP w latach 2018 – 2022	18
Wykres 14. Zestawienie liczby zgłoszeń sklasyfikowanych jako alarm fałszywy w poszczególnych kategoriach w latach 2018 – 2022	26

WYKAZ RYSUNKÓW

Rysunek 1. Schemat organizacyjny Komendy Powiatowej PSP w Cieszynie	7
Rysunek 2. Schemat pełnienia służby w podziale bojowym przez funkcjonariuszy KP PSP w Cieszynie	8